

# RAPPORT ANNUEL 2025



**Protégeons les enfants des violences sexuelles**



# TABLE DES MATIERES

## **CAMELEON ASSOCIATION, p.6**

## **CAMELEON ASSOCIATION FRANCE, p.13**

### **Nos actions en France, p.14**

#### **Eduquer et Sensibiliser, p.16**

La prévention comme premier levier de protection

Agir auprès des enfants et des adolescent·es

Former et outiller les professionnel·les

Impliquer et soutenir les parents

Un serious game pour prévenir les violences en ligne

#### **Alerter et engager, p.25**

Influencer les décideurs·ses politiques pour transformer les lois et les pratiques

Le procès du Déni

Campagne poupées pédocriminelles

Laurence Ligier au Grand Rex

CAMELEON Association au Festival Montagne & Musique

Les Jeunes Ambassadeur·rices de CAMELEON Association

#### **Protéger et accompagner, p.36**

## **CAMELEON ASSOCIATION PHILIPPINES, p.37**

### **Nos actions aux Philippines, p.38**

### **2025 : année de transition pour consolider l'avenir, p.40**

#### **Protéger et accompagner, p.42**

Les maisons d'accueil : retrouver le chemin de l'enfance

Avancer sur le chemin de l'autonomie

L'effet CAMELEON : les alumni prennent le relais

#### **Eduquer et sensibiliser, p.51**

L'éducation : un tremplin vers l'avenir

Accompagner les familles pour mieux protéger les enfants

#### **Alerter et engager, p.53**

Les Jeunes Ambassadeur·rices

Briser le silence face aux violences sexuelles

Le parrainage individuel : quand un lien change une vie

## **RAPPORT FINANCIER, p.57**



## MOT DE LA PRÉSIDENTE

En 2025, la protection de l'enfance s'est imposée comme un enjeu majeur de société, en France comme aux Philippines. Cette année, les violences faites aux enfants ont été davantage nommées, documentées et portées dans le débat public. Mais aussi 2025 nous a rappelé, avec force, combien notre responsabilité collective demeure immense.

En France, les travaux parlementaires et la mobilisation de la société civile ont mis en lumière les défaillances profondes de notre système de protection de l'enfance. Derrière les rapports, il y a des réalités humaines insoutenables : des enfants victimes de violences, des parcours de protection interrompus, des professionnel·les épuisés et des structures saturées. Cette crise interroge notre capacité collective à protéger les plus vulnérables et à faire de l'intérêt supérieur de l'enfant une priorité.

Aux Philippines, où CAMELEON Association agit depuis 1997, les défis restent considérables. Les violences sexuelles, l'exploitation sexuelle des enfants et la pauvreté continuent d'exposer des milliers d'enfants à des dangers permanents. Dans un contexte de forte précarité sociale, la protection de l'enfance ne peut être dissociée de l'accès à l'éducation, à la santé, à la sécurité et à des perspectives d'avenir dignes.

Face à ces réalités, CAMELEON Association a poursuivi en 2025 son engagement avec détermination, en France comme aux Philippines, pour protéger les enfants et prévenir les violences. Grâce au travail de nos équipes, nous avons continué à accompagner des enfants survivant·es de violences, à sensibiliser les communautés, à former les professionnel·les et à porter un plaidoyer exigeant auprès des décideur·euses publics.

Notre conviction reste intacte : la protection de l'enfance ne peut se limiter à réparer les violences une fois qu'elles ont eu lieu. Elle doit s'appuyer sur une véritable culture de prévention, d'écoute et de vigilance collective. Prévenir les violences, c'est agir plus tôt, renforcer les familles, sensibiliser les communautés et donner aux enfants les moyens de connaître et défendre leurs droits.

Au nom de CAMELEON Association, je tiens à remercier chaleureusement toutes celles et tous ceux qui rendent notre action possible : les enfants et les jeunes qui nous accordent leur confiance, nos équipes engagées sur le terrain, nos partenaires, nos mécènes, nos bénévoles et nos soutiens fidèles.

Plus que jamais, nous continuerons à agir avec détermination. Car chaque enfant a droit à la sécurité, à la dignité, à l'éducation et à un avenir libre de violences. Et parce qu'aucun enfant ne devrait grandir dans la peur, nous ne détournerons jamais le regard.

**PATRICIA DELON, PRÉSIDENTE DE CAMELEON ASSOCIATION FRANCE**





## MOT DE LA DIRECTRICE FONDATRICE

Au nom de CAMELEON Association, je tiens à remercier chaleureusement toutes celles et tous ceux qui rendent notre action possible : les enfants et les jeunes qui nous accordent leur confiance, nos équipes engagées sur le terrain, nos partenaires, nos mécènes, nos bénévoles et nos soutiens fidèles. Leur engagement à nos côtés nous permet, chaque jour, de poursuivre ce combat essentiel pour la protection et les droits de l'Enfant.

En France, notre engagement a pris cette année une dimension particulièrement forte à travers des actions de sensibilisation ancrées dans l'actualité. La campagne menée contre les poupées pédocriminelles commercialisées par Shein, a illustré notre capacité à transformer un scandale en levier d'alerte et de prévention, en rappelant que derrière ces objets se joue une banalisation inquiétante des violences sexuelles faites aux enfants. Dans le même esprit, l'événement *Le Procès du Déni* a permis d'interpeller le public et les décideurs sur les mécanismes d'omerta et de déni de la société qui entourent encore trop souvent ces violences. Ces temps forts ont confirmé combien la sensibilisation, le plaidoyer et la mobilisation citoyenne sont essentiels pour faire évoluer les consciences et les politiques publiques.

Aux Philippines, notre action s'est poursuivie avec la même exigence de protection, de reconstruction et d'émancipation. Nos programmes résidentiels et post-résidentiels permettent d'accompagner les jeunes survivant·es dans leur parcours de reconstruction, en leur offrant un cadre sécurisé, un suivi psychosocial, un accès à l'éducation et un accompagnement progressif vers l'autonomie. Le Camp d'été a offert un temps précieux de respiration, de confiance et de partage à travers des activités collectives, éducatives et ludiques, favorisant l'estime de soi, les liens collectifs et le développement personnel. En décembre, l'événement *Break the Silence* a prolongé cette dynamique en portant un message fort de libération de la parole, de sensibilisation du grand public et de formation des professionnel·les.

En 2025, CAMELEON a donc poursuivi, en France comme aux Philippines, un même combat : protéger les enfants, accompagner les survivantes, prévenir les violences et faire reculer l'omerta. Cette mission n'est possible que grâce à votre confiance, votre fidélité et votre engagement à nos côtés. Ensemble, nous faisons bien plus que soutenir une association : nous contribuons à bâtir une société plus juste, plus attentive et plus protectrice pour les enfants.

LAURENCE LIGIER, DIRECTRICE FONDATRICE DE CAMELEON ASSOCIATION





# DEPUIS 1997, CAMELEON PROTÈGE LES ENFANTS DES VIOLENCES SEXUELLES

En 1997, lors d'une mission aux Philippines, Laurence Ligier est confrontée à une réalité brutale : les violences sexuelles faites aux enfants y sont massives, mais demeurent invisibles, sans réponse adaptée, ni structure capable d'accueillir les victimes. Elle choisit d'agir. De cette décision naît CAMELEON Association. Deux puis trois maisons d'accueil sont construites dans la région des Visayas occidentales : des lieux de protection où des jeunes filles meurtries par les violences, souvent commises au sein même de leur famille, trouvent sécurité, soins et un accompagnement durable vers le chemin de la reconstruction.

Forte d'un modèle holistique alliant protection, santé, éducation, thérapies innovantes, accompagnement familial, prévention, mobilisation citoyenne et plaidoyer, CAMELEON Association place l'enfant au cœur de chaque décision. Son approche intégrée agit à tous les niveaux de la société, du terrain à la décision publique, pour briser le silence, responsabiliser les adultes et transformer en profondeur les pratiques de protection. L'association porte une ambition de changement systémique et défend une vision cohérente et humaine face aux violences et cyberviolences sexuelles : un cercle vertueux reliant prévention, protection, plaidoyer et engagement collectif, pour que chaque enfant puisse grandir en sécurité, ici comme ailleurs.

Aux Philippines, CAMELEON déploie un projet global de protection qui articule hébergement sécurisé, soins psychologiques et médicaux, scolarisation, insertion socio-professionnelle, lien avec les familles et appui juridique. Le cirque social, la médiation par l'animal, le sport et les ateliers créatifs y jouent un rôle central : celui de permettre à chaque enfant de se reconstruire et de se réapproprier son corps. Un programme communautaire prolonge cette action dans les villages voisins : campagnes de sensibilisation portées par les Jeunes Ambassadeurs, bourses d'études pour des jeunes issus de milieux précaires, avec pour ambition de rompre le cercle de la pauvreté et des violences.

En France, CAMELEON agit sur le terrain de la prévention, de la sensibilisation et du plaidoyer.auprès des enfants, en milieu scolaire et extra-scolaire, l'association intervient pour les sensibiliser aux violences sexuelles et aux risques numériques. auprès des parents et des professionnel·les, elle transmet des outils concrets pour mieux identifier, comprendre et agir. Elle porte également une parole publique exigeante : interpeller les décideurs, faire évoluer les cadres légaux et veiller à leur application effective.

# NOTRE APPROCHE

**Placer les enfants au cœur de l'action**, c'est leur redonner voix et pouvoir d'agir. C'est dénoncer le déni et briser le silence. C'est reconnaître leur capacité à comprendre, à proposer, à transformer. C'est aussi unir autour d'eux les forces vives – familles, professionnels, institutions, entreprises et société civile – pour créer un écosystème protecteur et bienveillant.

CAMELEON adopte une approche holistique fondée sur les droits de l'Enfant, qui relie prévention, écoute, protection, éducation, soins, justice et capacité d'agir pour garantir une réponse globale face aux violences. Nous favorisons la participation active des enfants et des jeunes, en les associant à la conception et à l'évaluation des actions qui les concernent. Nous nous inscrivons dans un ancrage territorial, afin d'adapter nos interventions aux réalités locales et de renforcer les synergies entre acteurs de proximité.

Enfin, CAMELEON mise sur la force du collectif. En fédérant institutions, associations, entreprises et société civile autour d'une cause commune, l'association fait de la complémentarité des expertises un levier de transformation.



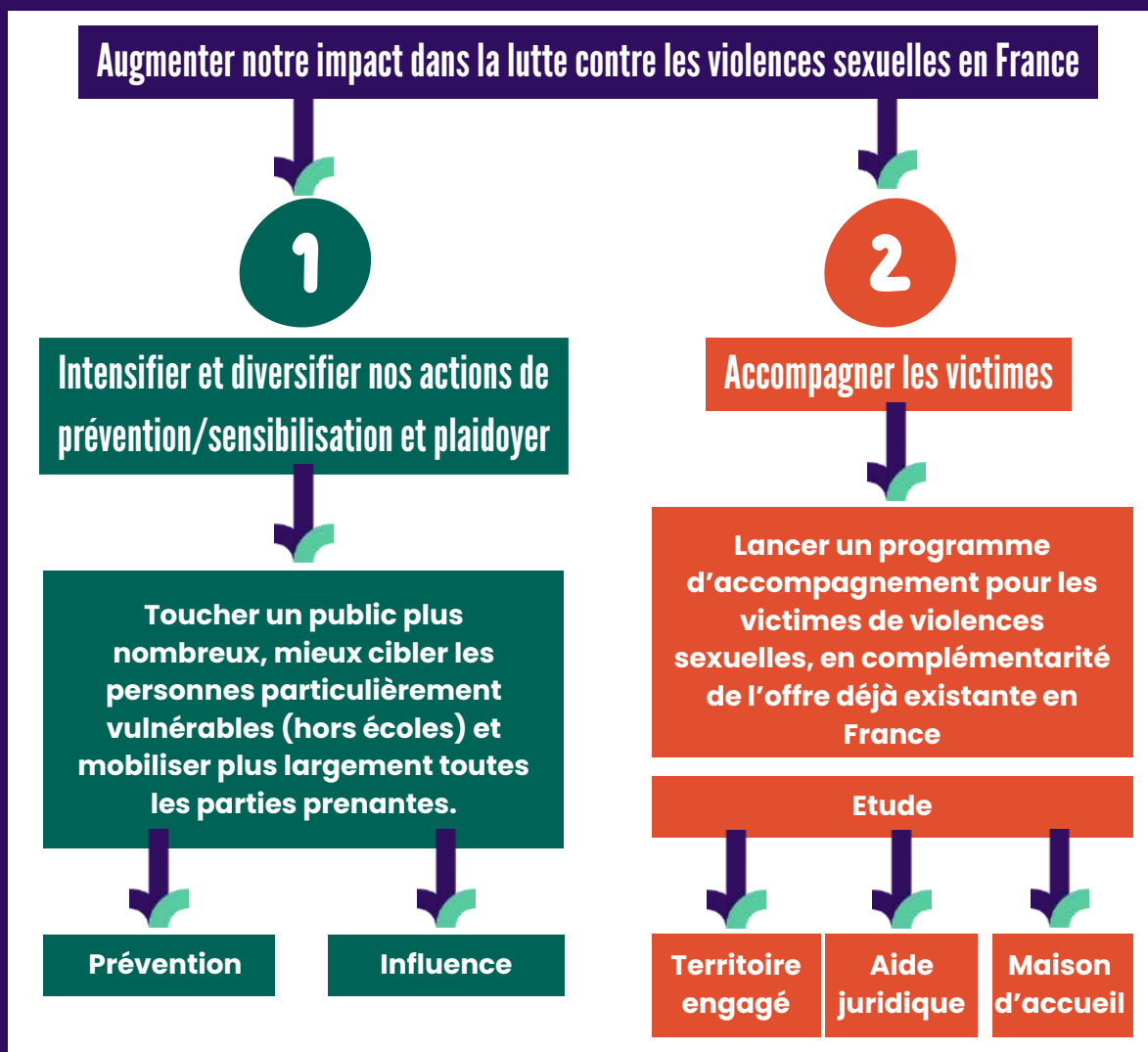
# NOTRE CAP : LE PLAN STRATEGIQUE

En décembre 2024, CAMELEON Association a adopté son plan stratégique à 3 ans, co-construit avec ScaleChanger. Un exercice de lucidité autant que d'ambition. L'année 2025 en a constitué la première année de déclinaison et les actions menées s'y inscrivent pleinement.

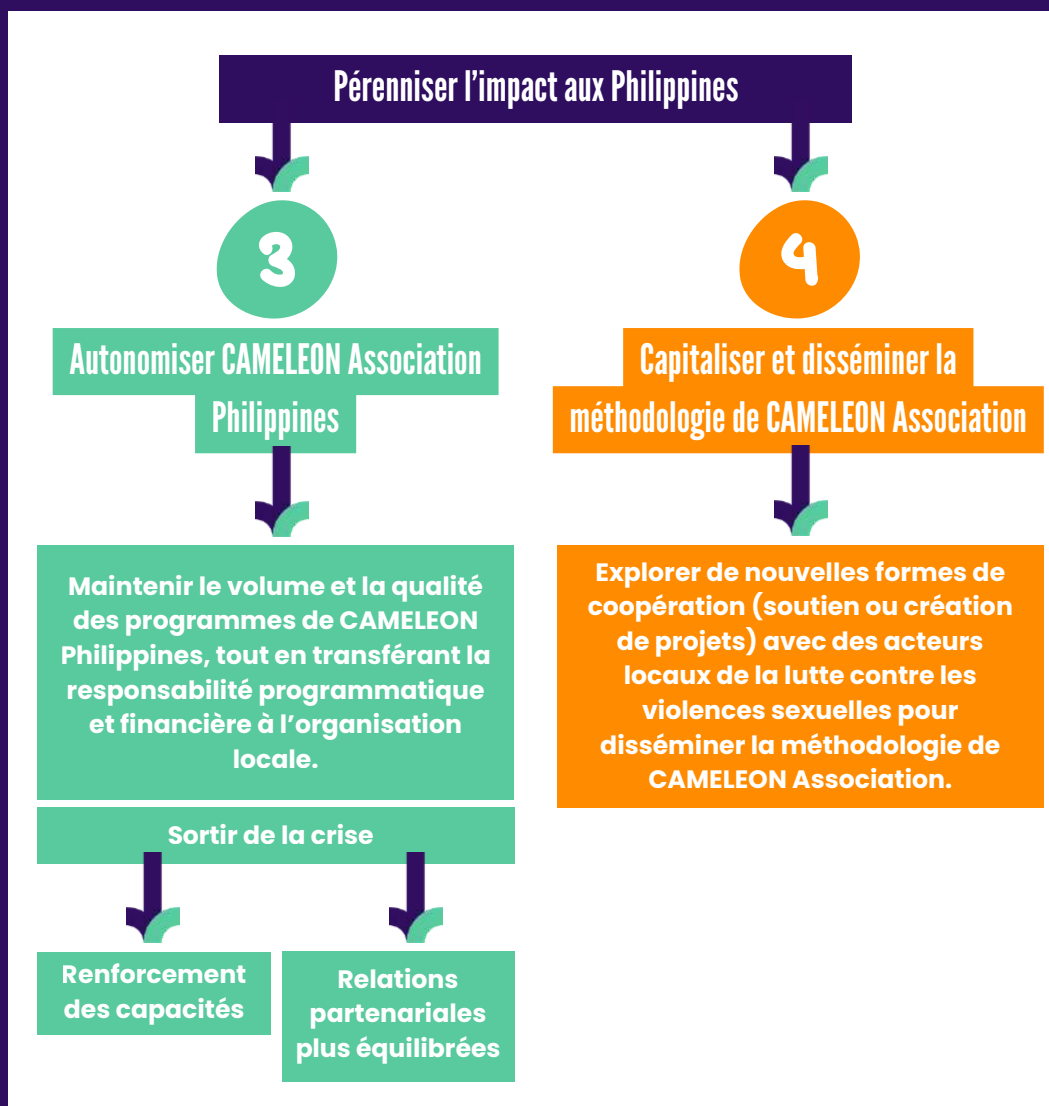
**En France, notre ambition est double.**

**Intensifier et diversifier nos actions de prévention et de plaidoyer** pour toucher davantage d'enfants, de familles et de professionnel·les, atteindre les publics les plus vulnérables et renforcer notre capacité à peser dans le débat public. Les avancées de 2025 traduisent concrètement cette direction.

**Accompagner les victimes:** en 2025, nous avons conduit une étude approfondie de la chaîne de protection de l'enfance pour identifier les manques et définir notre positionnement. Les fondations d'un futur pôle pilote d'accueil et d'orientation des enfants victimes sont posées.



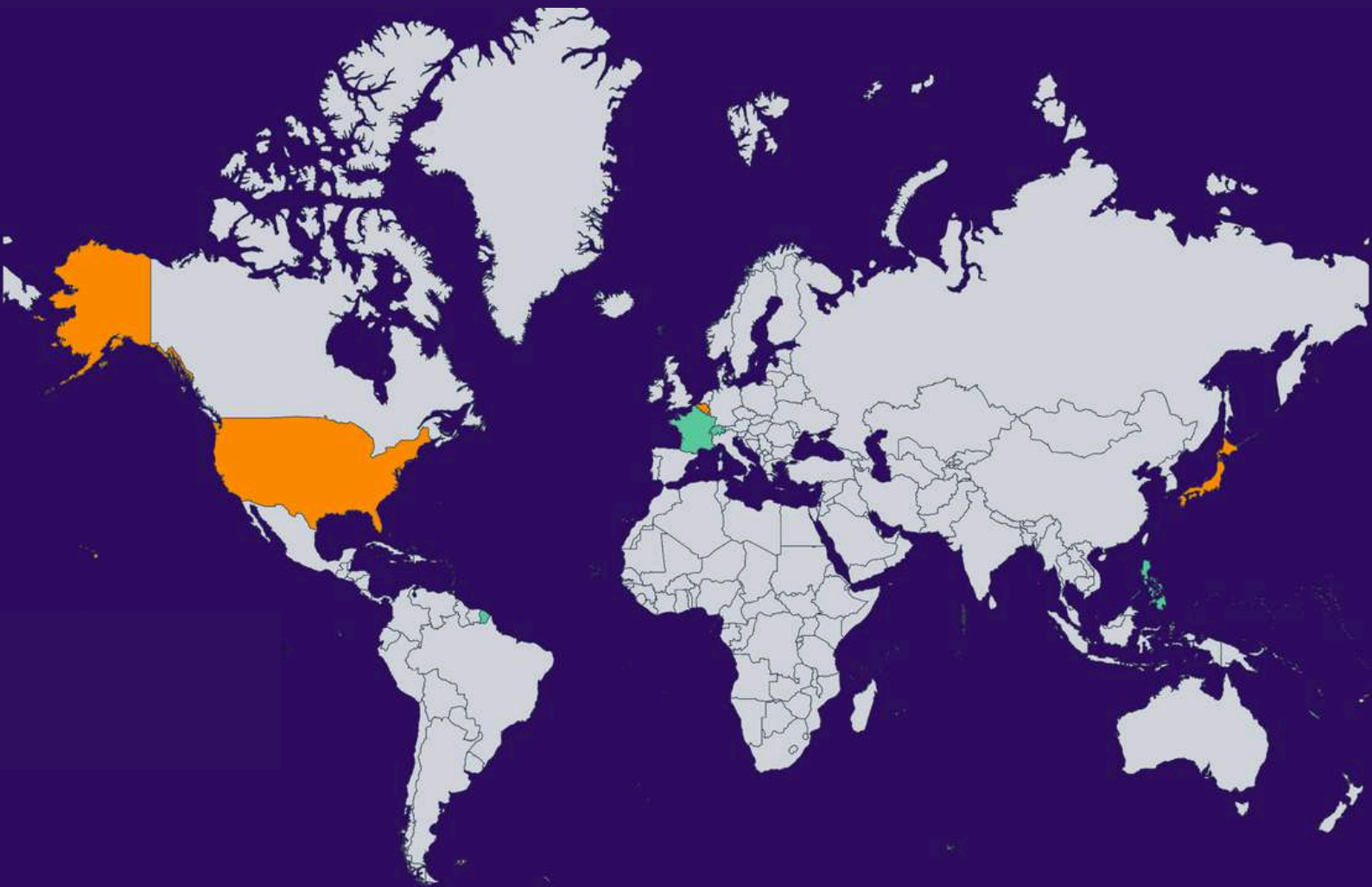
**Aux Philippines**, l'orientation est celle de la **pérennité et de l'autonomie** : maintenir le volume et la qualité de nos programmes tout en accompagnant CAMELEON Association Philippines vers une plus grande responsabilité programmatique et autonomie financière.



Au-delà de nos propres actions, nous croyons à la force de la dissémination : **formaliser et partager notre approche holistique** pour qu'elle puisse inspirer et outiller d'autres acteurs de la lutte contre les violences sexuelles, en France comme à l'international.

Ces ambitions ne peuvent se concrétiser sans une organisation solide pour les porter. C'est pourquoi le plan stratégique intègre quatre chantiers de transformation interne menés en parallèle : repenser la gouvernance et le pilotage pour gagner en clarté et en efficacité collective ; rééquilibrer le modèle économique entre la France et les Philippines en diversifiant nos ressources ; structurer une politique RH pour recruter les bons profils, fidéliser les équipes et offrir un cadre de travail plus solide ; et investir dans notre communauté — Jeunes Ambassadrices-eurs, bénévoles, partenaires — pour démultiplier notre capacité d'action.

# NOTRE RÉSEAU



## Antennes de CAMELEON Association

- France
- Philippines
- Suisse



## Relais

- Luxembourg
- Japon
- États-Unis
- Belgique

CAMELEON Association fonctionne comme un réseau international structuré autour de trois niveaux d'engagement. La France et les Philippines sont les deux entités opérationnelles du réseau : elles conçoivent et portent les actions sur le terrain. CAMELEON Association Suisse contribue à la gestion des parrainages suisses et à la levée de fonds. Aux États-Unis, au Luxembourg, en Belgique et au Japon, des organisations partenaires complètent ce maillage en mobilisant des ressources financières (dons, subventions et parrainages) au bénéfice des programmes menés en France et/ou aux Philippines.

## NOS LABELS



CAMELEON Association est :

- Partenaire du Défenseur des Droits dans le cadre de son programme Educadroit ;
- Titulaire d'un agrément de l'Education Nationale par extension de La Voix de l'Enfant pour les actions en milieu scolaire.
- Bénéficiaire du Label IDEAS qui atteste des bonnes pratiques en matière de gouvernance, finances et d'évaluation.

## NOS VALEURS

DIGNITÉ

RESPONSABILITÉ

COURAGE

ENGAGEMENT

## NOTRE VISION

CAMELEON aspire à un monde sans violences sexuelles dans lequel les enfants grandissent dans la dignité et le respect de leurs droits. Parce que les violences sexuelles sont insidieuses, banalisées, destructrices, et rarement punies, il est urgent d'agir contre les tabous et la culture du silence liée à l'ignorance, la peur, la honte ou le déni.



J'ai choisi le nom « CAMELEON » parce qu'il est porteur du sens de notre mission : comme le caméléon qui change de couleur en fonction de ses émotions et pour s'adapter à son environnement, nous aidons les enfants à se transformer physiquement et moralement, en passant de l'exclusion à un avenir meilleur.

Laurence Ligier, Directrice Fondatrice de CAMELEON Association

# GOVERNANCE



## Une gouvernance engagée au service de la mission

Le Conseil d'Administration, élu par l'Assemblée Générale (AG), définit les orientations stratégiques de l'association, veille à la bonne mise en oeuvre des actions menées et s'assure de l'utilisation rigoureuse des fonds. L'AG constitue l'organe souverain de l'association. Elle garantit la transparence, la redevabilité et la participation des membres à la vie de l'association.

### Conseil d'Administration

Présidente : Patricia DELON

Vice-Présidente : Corinne MONCELLI

Secrétaire : Léa BARON

Trésorière : Laurence DESFOUX

Administrateurs·rices : Noémie DE SAINT-SERNIN, Carole BOUSQUET, Olivier HUI-BON-HOA

Directrice Générale: Laurence Ligier – Fondatrice

Directrice Adjointe : Violaine Montmarché puis Anne Sinic

Afin de garantir sa gestion, la transparence de ses pratiques et l'efficacité dans l'utilisation des fonds qui lui sont confiés, CAMELEON Association s'appuie sur un dispositif de contrôle interne structuré, complété par les différents contrôles externes auxquels elle est soumise (audits, évaluations). Cette démarche s'inscrit dans le cadre de la labellisation IDEAS (Institut de Développement de l'Éthique et de l'Action pour la Solidarité), gage de bonnes pratiques en matière de gouvernance, de gestion financière et d'évaluation.

## Le Comité de Contrôle Interne (COCI), un pilier renforcé du pilotage

En 2025, le COCI a poursuivi le renforcement de son rôle dans le pilotage de l'association, avec deux réunions qui ont permis de suivre les avancées engagées, d'identifier les priorités structurantes et de consolider la démarche de gestion des risques.

## Principales réalisations en 2025

Adoption d'outils de gouvernance : Charte du contrôle interne, Charte du COCI et centralisation de la documentation institutionnelle.

Relance de la cartographie des risques selon une approche par processus.

Suivi de points de vigilance, notamment concernant les enjeux de gouvernance entre CAMELEON France et Philippines.

Le COCI s'affirme comme un levier de rigueur, de sécurisation et d'amélioration continue, contribuant à une gouvernance plus performante et alignée sur les enjeux stratégiques de l'association.

### Comité de Contrôle Interne (COCI)

Charlotte PIETRI, Présidente.

Pascal PEYROUTET, Laurence DESFOUX, Olivier HAYES puis Jean-Karol LECAT.



**CAMELEON**  
ASSOCIATION FRANCE

**CAMELEON FRANCE, ATELIER DE PRÉVENTION EN CLASSE DE CM2**

# NOS ACTIONS EN FRANCE

**1340**

enfants  
sensibilisé·es aux  
violences et  
cyberviolences  
sexuelles

**13**

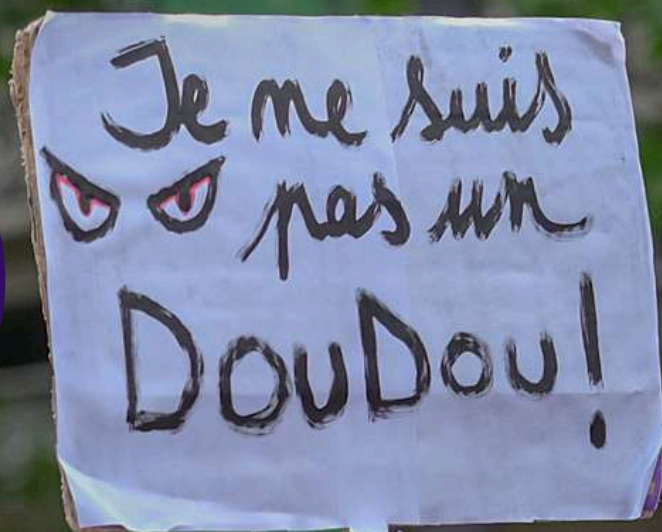
Jeunes  
Ambassadeurs·rices  
des droits de l'Enfant  
actifs et formés

**6**

départements  
d'Île-de-France  
couverts par nos  
actions

**120**

parents et  
professionnel·les  
outillés pour  
protéger les enfants  
des violences  
sexuelles



enfants,  
mmes :  
même lutte

# PLAN STRATÉGIQUE 2023-2027

Augmenter notre impact dans la lutte contre les violences sexuelles en France

1

## **EDUQUER & SENSIBILISER** **Intensifier et diversifier nos actions de terrain**

Cible 2027 :

- Duplication de l'équipe et stratégie d'essaimage définie
- Bénéficiaires 2000 à 2500 enfants + 500 à 1000 adultes/an
- Un module de prévention des violences sexuelles faites aux enfants validé dans les parcours professionnels de l'enfance

2

## **ALERTER & ENGAGER** **Vers une véritable stratégie d'influence**

Cible 2027 :

- CAMELEON Association France devenue une référence de la lutte contre les violences sexuelles faites aux enfants
- 1 événement phare de plaidoyer et sensibilisation/an
- 1 campagne de communication grand public/an : 5M personnes touchées/an
- Communauté pro-active : 30 Jeunes Ambassadeurs-rices
- 10 entreprises engagées: démarche RSE

3

## **PROTÉGER & ACCOMPAGNER** **les enfants victimes de violences**

Cible 2027 : Lancement opérationnel d'un nouvel axe d'intervention pour accompagner directement les enfants victimes et leurs parents protecteurs

- Réaliser une étude de la chaîne de valeurs de prévention et protection de l'enfance
- Explorer de nouvelles pistes d'action - soutien psy et juridique - lieu d'accueil - prévention avancée
- Approche globale inspirée du modèle déployé aux Philippines

## LA PREVENTION COMME PREMIER LEVIER DE PROTECTION

### Une action de proximité en Ile-de-France

En 2025, CAMELEON Association France a renforcé son ancrage territorial en Île-de-France, en intensifiant son action auprès des enfants, des adolescents et de leurs familles. Nos interventions couvrent désormais six départements – Seine-Saint-Denis (93), Essonne (91), Val-de-Marne (94), Paris (75), Hauts-de-Seine (92) et Yvelines (78) – en lien étroit avec les acteurs de terrain : Conseil local de sécurité et de prévention de la délinquance (CLSPD), établissements scolaires, centres sociaux et services hospitaliers.

Dans un contexte de hausse des violences sexuelles – intrafamiliales, entre pairs ou liées au numérique – nos équipes ont intensifié leur présence pour garantir des espaces de parole sécurisés, protéger les jeunes et soutenir les adultes qui les entourent. Chaque intervention est construite au plus près des réalités locales, avec une exigence constante : être là où les besoins sont les plus forts.

Cette dynamique s'est aussi traduite par un renforcement durable de notre équipe de prévention, avec l'arrivée d'une chargée de prévention en CDI et d'une alternante pour deux ans – deux recrutements qui nous permettent d'approfondir notre présence sur le terrain et d'inscrire nos actions dans la durée.



## Un socle méthodologique renforcé

En 2025, CAMELEON a mené un travail de fond pour structurer et renforcer la qualité de son offre de prévention: un référentiel professionnel interne a été créé, le catalogue pédagogique enrichi et une nouvelle génération d'outils pédagogiques a vu le jour, formant ensemble un cadre cohérent qui ancre nos pratiques dans une exigence de qualité, du contenu transmis sur le terrain jusqu'à la posture de nos intervenant-es auprès des enfants.

Le référentiel professionnel rassemble et harmonise l'ensemble des apports théoriques et pratiques mobilisés dans nos actions de prévention, qu'il s'agisse des violences sexuelles en ligne ou hors ligne, du renforcement des compétences psychosociales, de l'accueil de la parole ou de l'intervention auprès de publics fragiles.

Il s'articule pleinement dans notre Catalogue pédagogique 2025, enrichi de nouveaux modules dédiés aux violences sexuelles, au consentement, à la cyberpédocriminalité et aux stéréotypes de genre, ainsi que de parcours intégrant davantage les adultes protecteurs.

Enfin, l'ensemble de nos outils et jeux pédagogiques a été mis à jour et étoffé, en préservant leur dimension ludique et participative. Depuis septembre 2025, ces nouveaux parcours sont déployés auprès de dix classes de CM1/CM2, tandis que nos modules adaptés en séance unique s'adressent désormais les élèves du CP jusqu'à la fin du collège pour atteindre chaque enfant à chaque étape clé de son développement.



**CAMELEON FRANCE, ATELIER DE PRÉVENTION EN CLASSE DE CM2**

## AGIR AUPRÈS DES ENFANTS ET DES ADOLESCENT-ES

Des ateliers au cœur des écoles pour prévenir les violences et cyberviolences sexuelles et favoriser les réflexes d'autoprotection des mineur-es.

1 340

enfants ont été accompagné-es.

75%

issu-es des quartiers prioritaires.

10%

en situation de vulnérabilité psychique.



Nos ateliers de prévention, qu'ils soient ponctuels ou inscrits dans des parcours pédagogiques déployés en 4 séances sur l'année scolaire, abordent les violences sexuelles, le consentement, les limites, les droits de l'Enfant et les risques liés aux usages numériques en lien avec les nouveaux programmes nationaux d'éducation à la vie affective, relationnelle et sexuelle (EVAR/EVARS).

Cette présence régulière au sein des mêmes classes nous permet d'être identifiés par les élèves et de tisser avec eux une relation de confiance. C'est précisément cette proximité qui nous a permis, en 2025, de repérer et d'accompagner plus d'une **vingtaine de situations préoccupantes**: inceste, agressions sexuelles, maltraitance, harcèlement, en coordination étroite avec les professionnel·les éducatifs, sociaux et médico-sociaux des établissements concernés.

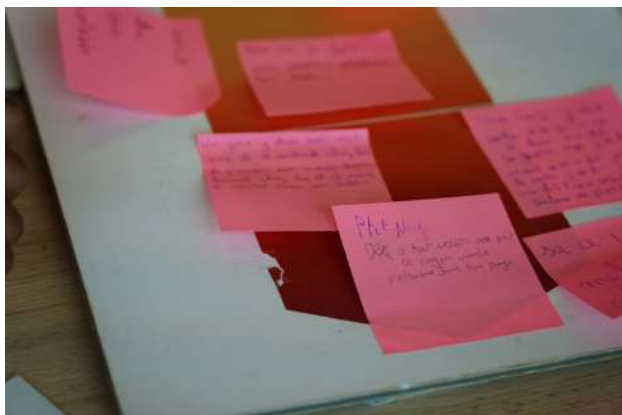


Pour de nombreux enfants, ces espaces constituent un réel soutien émotionnel et sécurisant. Comme le confie une élève de CM2 : « **J'ai pu dire ce que j'avais sur le cœur.** »  
Un autre élève remercie l'équipe de « **l'avoir encouragé** » à prendre la parole sur l'inceste qu'il a vécu.

100 % des élèves ont déclaré s'être sentis écoutés et avoir pu s'exprimer, témoignant de l'efficacité de notre approche fondée sur les droits de l'Enfant et de son impact concret sur la libération de la parole.

## Accompagner les jeunes les plus exposés

En parallèle, 120 adolescent·es suivis en Maisons Des Adolescents, en hôpital de jour, en pédopsychiatrie ou en structure de l'Aide Sociale à l'Enfance ont bénéficié d'ateliers centrés sur les violences entre pairs, les cyberviolences sexuelles, les pressions en ligne, l'exposition précoce à la pornographie et l'expression du consentement. Beaucoup font face à des situations complexes où s'entremêlent souffrance psychique, isolement social et absence d'adultes de confiance. Nos interventions offrent alors un cadre protecteur pour comprendre, nommer et prévenir les violences.



## Faire face à l'explosion des risques numériques et sexuels

Nos équipes observent une exposition de plus en plus précoce aux violences en ligne, notamment via les réseaux sociaux, les plateformes de jeux comme Roblox, ainsi qu'un accès facilité à la pornographie, parfois dès l'école primaire. Ces réalités placent les enfants face à des risques accrus de violences sexuelles : pédo-piégeage (grooming), diffusion de contenus inappropriés, sollicitations ou pressions pour envoyer des images, banalisation et reproduction de comportements violents.

Nos ateliers offrent aux enfants et adolescents des repères solides pour comprendre ces mécanismes, identifier les situations à risque et développer des réflexes protecteurs adaptés à leur âge.

### À l'issue de nos interventions :

**95 %**

des enfants sont capables d'identifier des situations de violences sexuelles, en ligne comme hors ligne ;

**90%**

connaissent les numéros d'aide (119 et 3018) et sont en mesure d'identifier des adultes protecteurs vers qui se tourner.

## FORMER ET OUTILLER LES PROFESSIONNEL-LES

### Un maillon clé de la prévention des violences sexuelles



Les participants témoignent d'un impact direct sur leurs pratiques : certains observent que leurs élèves « **mettent plus facilement des mots** », tandis que d'autres notent une meilleure compréhension des dangers numériques.

La formation des adultes est indispensable pour assurer un continuum protecteur autour des jeunes. En 2025, 66 professionnels (enseignants, éducateurs, travailleurs sociaux et personnels médico-sociaux) ont été sensibilisés aux repères fondamentaux en matière de prévention et repérages des violences et cyberviolences sexuelles et de gestion de la parole de l'enfant.

Ces formations apportent des outils concrets pour repérer les signaux d'alerte, accueillir une révélation de violence sexuelle, réagir de manière sécurisante et aborder avec justesse les notions de consentement, de corps et d'intimité.

Un Guide de l'adulte protecteur est également en cours de finalisation. Il permettra aux professionnels formés de pérenniser leurs nouveaux réflexes d'identification et de prise en compte de la parole de l'enfant. Ce guide sera remis à l'issue de chaque séance de formation et inclura des repères légaux, une bibliographie adaptée aux âges des publics accompagnés ainsi que des fiches réflexes en cas de révélation de violences sexuelles.



66

professionnel·les sensibilisé·es.

100%

estiment indispensable de renforcer l'outillage des équipes pluridisciplinaires

96%

recommandent notre atelier de sensibilisation.



## IMPLIQUER ET SOUTENIR LES PARENTS

### Des Cafés Parents pour comprendre les risques et mieux protéger les enfants

Les Cafés Parents, organisés dans les écoles, centres sociaux et structures partenaires, ont réuni **54 parents**. Ils constituent un espace simple, convivial et sans jugement pour aborder les risques numériques, les relations entre pairs, les émotions, les conflits... mais aussi les violences sexuelles, l'exposition des enfants à la pornographie ou les pressions exercées en ligne. Ces rencontres touchent des familles parfois éloignées des dispositifs de soutien à la parentalité, et rencontrent un réel enthousiasme. Plusieurs parents ont exprimé leur souhait «d'en organiser davantage».

### Développer un écosystème protecteur autour de chaque enfant

Au total, **120 adultes** – professionnels et parents – ont été sensibilisés en 2025. Cette montée en compétence collective contribue directement à un environnement plus cohérent et protecteur pour les jeunes.

Les enfants eux-mêmes témoignent d'un changement : ils se disent «écoutés», «soulagés» ou «encouragés», signe que les adultes autour d'eux se sentent mieux outillés pour prévenir et faire face aux violences sexuelles.

# UN SERIOUS GAME POUR PRÉVENIR LES VIOLENCES EN LIGNE

Les enfants sont aujourd'hui exposés aux violences sexuelles en ligne à une échelle que la société peine encore à mesurer. Pour briser ce silence, CAMELEON Association a conçu « Alagaan » – un serious game gratuit qui plonge les parents et le grand public au cœur des réalités numériques vécues par les jeunes, pour mieux les comprendre, en parler et agir.

Le principe : deux scénarios narratifs indépendants, immersifs et animés, construits à partir de situations du quotidien familial et adolescent. Le joueur n'observe pas – il choisit, hésite et se confronte à des choix éducatifs et relationnels. Et c'est précisément là que commence la prise de conscience.

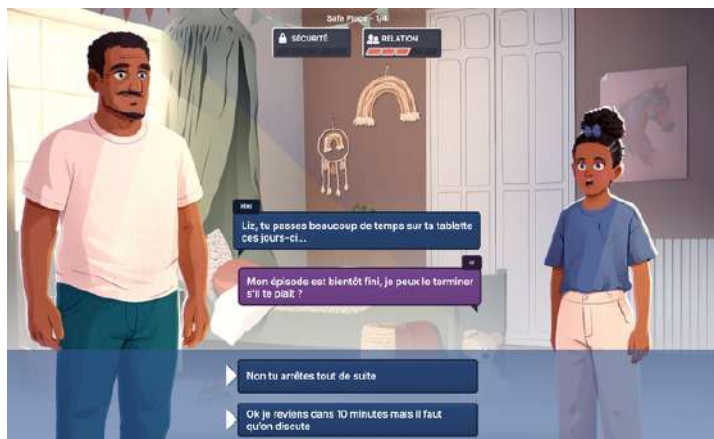


## Scénario “Safe Place”

Dans « Safe Place » : le joueur incarne un parent qui doit encadrer les usages numériques de sa fille, en cherchant l'équilibre entre confiance, protection et dialogue, afin de préserver sa sécurité et son bien-être.

## Scénario “Un nouvel ami”

Dans « Un nouvel ami » : le joueur adopte le point de vue d'un adolescent qui se lie d'amitié avec un inconnu sur Internet. Cette relation bascule progressivement vers une proposition de rencontre et met en lumière les mécanismes d'emprise et de manipulation utilisés par les prédateurs sexuels.



**Alagaan signifie “prendre soin” en tagalog, la langue nationale des Philippines.**

« Alagaan » est le fruit d'un travail de plus d'un an, rendu possible grâce au soutien de la Direction générale de la cohésion sociale. Les thématiques abordées sont au cœur des préoccupations des parents d'aujourd'hui : régulation du temps d'écran, exposition à des contenus pornographiques, recommandations d'âge autour des jeux vidéo, et techniques de prédation en ligne.



On parle de plus en plus des risques du numérique pour les jeunes avec un discours anxiogène, de nombreuses injonctions faites aux parents et parfois une forme de culpabilisation. Au contraire, notre approche se veut positive et ludique pour passer de la prise de conscience du danger à des pistes d'actions concrètes pour savoir comment protéger.



**Socheata Sim, experte plaidoyer et ingénierie de l'action sociale à CAMELEON Association**

Au-delà de l'expérience de jeu, une salle virtuelle intégrée donne accès à un mémo pédagogique, des conseils pratiques, des ressources spécialisées et des contacts d'aide et d'orientation pour que la prise de conscience se prolonge en action concrète.

Disponible gratuitement sur le site de CAMELEON et relayé par nos réseaux de partenaires institutionnels et associatifs, « Alagaan » est conçu pour atteindre le plus grand nombre : parents, enseignant-es, professionnel·les, tout adulte qui accompagne un enfant dans sa vie numérique.

## Un outil de prévention en ligne et sur le terrain

Sur le terrain, le jeu s'intègre également aux actions de prévention menées dans les établissements scolaires – notamment lors des Cafés des parents – pour nourrir le dialogue, ancrer les bons réflexes et soutenir les familles vers une parentalité numérique plus éclairée.



Scannez ce QR code ou [cliquez ici](#) pour accéder au serious game Alagaan



Direction générale de la cohésion sociale

## Construire ensemble des territoires protecteurs

Nos actions sont rendues possibles par la confiance de nos structures partenaires — établissements scolaires, maisons des adolescents, hôpitaux de jour, services de pédopsychiatrie, centres sociaux et services de l'aide sociale à l'enfance — qui nous ouvrent leurs portes et partagent un même objectif : mieux protéger les enfants des face aux violences sexuelles. C'est cette coopération qui nous permet de nous inscrire durablement dans les dispositifs locaux de prévention et de nouer des liens qui se renforcent d'une année sur l'autre.



## Perspectives 2026

En 2026, CAMELEON Association France entend continuer à renforcer et diversifier ses interventions, avec l'ambition de toucher davantage d'enfants, d'adolescents et d'adultes protecteurs, sur des territoires toujours plus variés.

De nouveaux modules seront proposés dès 6 ans et jusqu'au lycée, pour garantir une continuité éducative tout au long du développement de l'enfant. Une offre de formation certifiante destinée aux professionnel·les marquera une étape importante dans notre capacité d'action. Une attention particulière sera portée aux acteurs de l'Aide Sociale à l'Enfance, en première ligne face à l'exploitation sexuelle des mineurs. De nouveaux outils viendront offrir aux adolescents des repères concrets sur la sexualité, les violences et la santé mentale.

Un même cap, quelles que soient les évolutions : permettre à chaque enfant de grandir dans un environnement plus sûr, entouré d'adultes de confiance informés et à l'écoute.

# ALERTER & ENGAGER

## INFLUENCER LES DÉCIDEURS-SES POLITIQUES POUR TRANSFORMER LES LOIS ET LES PRATIQUES

40

interventions dans les médias et échanges avec des journalistes spécialisés

5

auditions et contributions institutionnelles

8

rendez-vous auprès de décideurs politiques

4

coalitions de plaidoyer

"Contre la pédocriminalité, seule une approche globale et ambitieuse sera efficace. Prévention, protection, responsabilisation collective et lutte contre l'impunité s'imposent pour enrayer un fléau profondément enraciné dans nos structures sociales, culturelles et institutionnelles."

– **Eglantine CAMI**  
Chargée de Plaidoyer  
et de Sensibilisation

L'année 2025 a marqué une étape importante dans la consolidation de notre stratégie d'influence.



**Nourri par les remontées de terrain de notre équipe de prévention et par un travail de veille et de recherche approfondi, notre plaidoyer s'ancre dans la réalité vécue par les enfants. C'est cette proximité avec le terrain, et l'écoute attentive des besoins des enfants, qui fonde notre expertise et notre légitimité à porter une parole publique sur les violences sexuelles, en particulier l'inceste et la cyberpédocriminalité.**

Nous avons ainsi pu porter nos messages et demandes à différents niveaux d'influence :

- ➔ **Municipal**, en contribuant auprès de la mairie de Paris sur l'ubérisation de l'exploitation sexuelle des mineurs
- ➔ **National**, auprès de la Commission d'Enquête sur les effets psychologiques de TikTok sur les enfants
- ➔ **International**, auprès de la Rapporteuse Spéciale sur la vente et l'exploitation sexuelle des enfants des Nations Unies

Cette démarche passe aussi par la valorisation de la parole des jeunes eux-mêmes. CAMELEON a ainsi contribué au Groupe Miroir de la Commission Indépendante sur l'Inceste et les Violences Sexuelles faites aux Enfants (CIIVISE), encadré par le Conseil Français des associations pour les droits des enfants (COFRADE), accompagnant des adolescents venus de toute la France dans la formulation de recommandations concrètes pour mieux protéger les enfants contre les violences sexuelles.

## Les recommandations de CAMELEON ont été portées auprès de :

- La coalition transpartisane pour une **loi-cadre sur les violences sexistes et sexuelles**
- La députée Alexandra Martin, pour travailler sur **un nouveau cadre législatif protégeant les enfants de la pédocriminalité en ligne**
- Le député Arnaud Bonnet, dans le cadre du projet historique d'**imprescriptibilité des violences sexuelles sur mineurs**
- Le ministère de l'IA et du Numérique, le ministère de l'Intérieur et le cabinet du Premier ministre, afin d'engager le leadership de la France en Europe **pour protéger les enfants en ligne**, aux côtés de nos associations partenaires de la coalition Child Safety On.

Faire évoluer les lois est indispensable, mais ne suffit pas. CAMELEON agit aussi sur les représentations et les mentalités. En 2025, l'association est intervenue **40 fois dans les médias** – articles de presse, directs TV, lives Twitch, vidéos – pour maintenir les violences sexuelles faites aux enfants dans le débat public et interpeller la société dans son ensemble.

## Cette visibilité a permis de rappeler l'urgence absolue de protéger les enfants face aux violences sexuelles.

En 2026, CAMELEON poursuivra son action autour de 5 objectifs de transformation systémique :

- **Prévention** : Renforcer l'éducation à la vie affective, relationnelle et sexuelle, la parentalité numérique et les dispositifs d'alerte précoce.
- **Dissuasion** : Mettre fin à l'impunité des auteurs par la création de nouvelles infractions et la lutte contre la récidive
- **Protection judiciaire** : Garantir le respect de l'intérêt supérieur de l'Enfant à chaque étape de la procédure judiciaire
- **Soins et réparation** : Garantir un accompagnement global, coordonné et pérenne pour les victimes
- **Priorité politique** : Inscrire durablement la lutte contre les violences sexuelles à l'agenda public.

## Nos objectifs de plaidoyer prioritaires

1. **Une ordonnance de protection immédiate** pour protéger les enfants victimes de violences intrafamiliales, et notamment d'inceste
2. **Un nouveau cadre législatif** pour criminaliser les usages des nouvelles technologies à des fins pédocriminelles
3. **L'imprescriptibilité** des violences sexuelles sur mineurs
4. **Une obligation pour les acteurs du numérique** de détecter, signaler aux autorités et supprimer les contenus pédocriminels sur leurs plateformes

## LE PROCÈS DU DÉNI : UN ÉVÈNEMENT MAJEUR DE SENSIBILISATION ET DE PLAIDOYER

**300**

participant·es

**14**

intervenant·es âgé·es de  
17 à 25 ans formé·es par  
CAMELEON Association  
France

“

Un moment fort et inspirant au cours duquel l'excellence, l'élégance et la performance ont rayonné, au service d'une Justice plus juste, plus humaine, plus efficiente, en particulier à l'égard des victimes. Le principe de réalité, notamment à travers le positionnement de l'Etat, ayant fort bien été expliqué et argumenté.

**Catherine Moyon de Baecque - Athlète et Autrice**



Le 30 janvier 2025, CAMELEON organisait le Procès du Déni : un procès fictif, porté par quatorze jeunes de 17 à 25 ans formé-es par nos équipes, devant 300 personnes réunies à la Maison du Barreau de Paris. La question posée était simple, et bouleversante :

**Comment accepter que 160 000 enfants soient victimes de violences sexuelles chaque année en France, quand seulement 3 % des agresseurs sont condamnés ?**

**L'État est-il coupable ? La société complice ?**



Sur scène, les jeunes ont tour à tour disséqué les failles du système judiciaire, donné voix aux témoignages de survivant-es et porté les débats sur les dysfonctionnements institutionnels et les leviers d'action possibles.

Un jury composé de professionnel·les du droit, du documentaire et de Jeunes Ambassadeurs a rendu son verdict, sans appel :

➔ **L'État est coupable. La société, complice.**

➔ **Une décision symbolique mais un appel à l'action bien réel.**

Merci à nos partenaires : Trouve Ta Voix, Coopération Humanitaire Luxembourg, l'Agence Française de Développement, la Fondation de France, le Fonds de Dotation Héméra et la Fondation Mimosa.

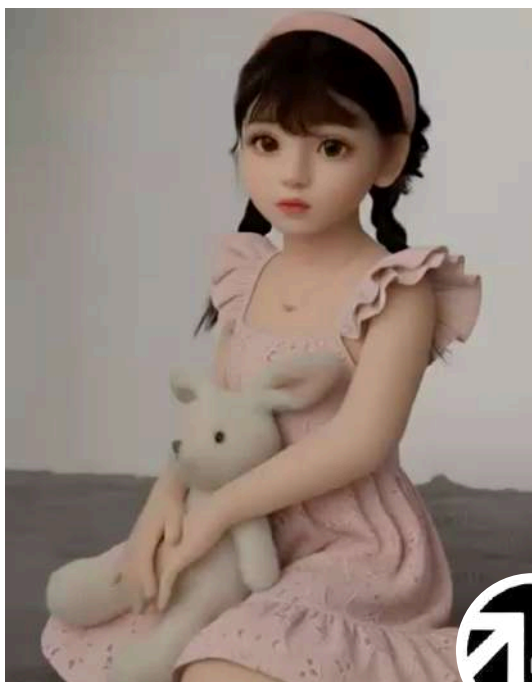


**Le Procès du Déni est le premier d'une série d'événements que CAMELEON entend organiser pour maintenir la pression et ancrer la protection de l'enfance au cœur du débat public.**

## CAMPAGNE POUPÉES PÉDOCRIMINELLES

Le 1er novembre 2025, le service français de répression des fraudes annonce avoir signalé à la justice la vente de poupées sexualisées représentant des enfants, commercialisées sur les plateformes Shein et AliExpress. Le scandale enflamme les médias. CAMELEON Association s'associe alors aux étudiant·es de l'école de communication Le Quatre by ISCOM pour faire entendre une autre voix : pendant que l'indignation collective se focalise sur ces objets, plus de 160 000 enfants sont violés ou agressés sexuellement chaque année en France, dans le plus grand silence.

En deux jours, deux étudiants, Sidoine et Fayçal, conçoivent une campagne de prévention en détournant l'image même de ces poupées pour dénoncer ce qu'elles représentent et normalisent.



“ On voyait passer beaucoup d'histoires d'IA liées à la pédocriminalité, des montages d'enfants... On a voulu rebondir sur la polémique Shein et utiliser ces outils pour dénoncer, pas pour nuire.

Fayçal, étudiant de l'école du Quatre

Relayée massivement sur les réseaux sociaux et mise en avant au journal de 20h de TF1, la campagne a poursuivi trois objectifs : exposer la facilité avec laquelle il est possible de se procurer des objets à caractère pédocriminel, dénoncer la banalisation des violences sexuelles que leur circulation entretient, et rappeler que derrière l'indignation, des enfants continuent d'être victimes sans être protégés.

**Ces poupées ne sont pas un fait divers. Elles sont le symptôme d'une société qui banalise la pédocriminalité**

## Laurence Ligier au Grand Rex

**BREAK  
SILENCE**



Depuis dix ans, La Veillée réunit sur scène des invités de renom pour partager, en toute sincérité, des histoires personnelles, souvent inédites et toujours inoubliables. Pour son dixième anniversaire, c'est dans le cadre mythique du Grand Rex que la soirée a réuni près de 2 600 personnes, avec au programme des personnes connues ou moins connues.

Laurence Ligier, directrice fondatrice de CAMELEON Association y était invitée. Elle a pris la parole pour témoigner de ses 34 ans d'engagement personnel auprès des enfants victimes de violences sexuelles.

“

CAMELEON Association est venue en aide, dès ses débuts, aux enfants victimes de violences sexuelles, principalement des cas d'inceste, de viols et de cyberpédocriminalité. Cela fait plus de 28 ans que l'association agit, aux Philippines comme en France, car ces violences ne se produisent pas seulement au bout du monde... Elles sont ici, chez nous : dans la rue, chez nos voisins, dans nos familles. Je me suis ainsi battue avec acharnement et détermination pour protéger et aider toujours plus d'enfants.

Son message de justice et d'espoir a profondément marqué le public, qui lui a réservé une standing ovation.

CAMELEON Association remercie chaleureusement Damien Maric, Patrick Baud et l'ensemble de l'équipe de La Veillée pour leur invitation et l'organisation de cette soirée mémorable.

## CAMELEON Association au Festival Montagne & Musique

**La 28e édition du Festival Montagne & Musique** a une nouvelle fois réuni des milliers de festivalier-es autour d'une programmation riche en musique, en rencontres et en découvertes.

**Présente tout au long du week-end, l'équipe de CAMELEON Association a tenu un stand de sensibilisation pour échanger avec le public sur les violences faites aux enfants et les moyens d'agir pour mieux les prévenir.**

Ce rendez-vous est un temps fort de mobilisation : il permet de rencontrer de nouveaux soutiens, de faire connaître nos actions et de transformer l'élan de solidarité des festivalier-es en engagements concrets en faveur de la protection de l'enfance.

Grâce à cette mobilisation collective, **120 291 € ont été récoltés au profit d'Étoile des Neiges et de CAMELEON Association.** Ce beau résultat n'aurait pas été possible sans notre partenaire historique **Cocktail Scandinave**, dont l'engagement fidèle et déterminant est au cœur de cette aventure depuis le début.

Un immense merci à Cocktail Scandinave, à Jean Philippe Peyral, à l'ensemble des partenaires de l'événement, ainsi qu'aux bénévoles et festivalier-es mobilisé-es à nos côtés sur ces deux jours de solidarité.



# Les Jeunes Ambassadeurs.rices de CAMELEON Association

13

**Jeunes ambassadeurs.rices  
CAMELEON**

En 2025, le programme a franchi un cap : le groupe s'est étoffé pour atteindre une promotion de 13 jeunes, soit presque le double de l'année précédente. Acteurs du changement, iels sont des relais de sensibilisation et portent la voix de leur génération là où elle doit être entendue.



Inspiré du programme des Youth Advocates de CAMELEON Philippines, le programme Jeunes Ambassadeurs.rices réunit des bénévoles de 18 à 25 ans engagés contre les violences sexuelles faites aux enfants.

## Passi-Paris : un même combat, deux équipes réunies

En juin 2025, une délégation de six membres de CAMELEON Philippines: 2 responsables de programme, 2 Jeunes Ambassadeurs.rices et 2 membres de la troupe Cirquera de CAMELEON, a effectué un séjour de 2 semaines auprès de CAMELEON France. Soutenue par l'Agence Française de Développement, cette mission avait un objectif simple : se rencontrer, enfin, et partager ce que chaque équipe a appris sur le terrain.

Les journées ont alterné présentations croisées, ateliers et visites de partenaires. Les équipes ont comparé leurs approches de sensibilisation auprès des enfants: supports pédagogiques, posture face aux familles, place des jeunes dans l'animation des séances. Les Jeunes Ambassadeurs.rices des deux pays ont échangé sur leurs pratiques de mobilisation et posé les bases d'une collaboration entre leurs communautés respectives. La délégation philippine a aussi découvert le Face Cam, ce format de vidéos de plaidoyer développé par l'équipe française, et identifié des pistes pour l'adapter aux Philippines.





Grâce à Tanya, marraine de longue date de CAMELEON et chef costumière du spectacle, toute l'équipe du théâtre Mogador et du **Roi Lion** a réservé un accueil exceptionnel à la délégation : visite des décors et des coulisses, rencontres avec les comédiens, avant une représentation interrompue par une coupure d'électricité historique au Théâtre Mogador. Une soirée inoubliable!

Autre temps fort du séjour : une parade aux côtés de la compagnie **Les Grandes Personnes**, à l'occasion de la **Fête de la Musique**. L'équipe philippine a déambulé entre marionnettes géantes et performances de jonglage.



Le séjour a multiplié les rencontres avec des partenaires historiques. **À l'École Nationale des Arts du Cirque de Rosny/B**, dont les liens avec le programme de cirque social des Philippines remontent à 15 ans, la délégation a assisté au spectacle de fin d'année des élèves.



**Chez Clarins**, fidèle soutien de CAMELEON depuis vingt ans, l'accueil a été particulièrement chaleureux : présentations mutuelles avec les collaborateurs et échanges avec la direction, séance beauté sur-mesure exceptionnelle et de nombreux cadeaux glissés dans leurs valises!

Un grand pique-nique organisé à la Cité Universitaire de Paris a réuni parrains, marraines, partenaires et soutiens de CAMELEON autour des équipes France et Philippines. Un moment de chaleur et de convivialité, rare et précieux, où les liens tissés à distance ont pu prendre corps.

Cet échange et ces rencontres ont confirmé une conviction commune : si les contextes diffèrent, le combat contre les violences sexuelles faites aux enfants est le même en France comme aux Philippines. Et il se gagne ensemble.

## Participation à la Marche pour l'Enfance et la Jeunesse



En mai 2025, Ilies et Camille, deux de nos Jeunes Ambassadeurs, ont pris la parole lors de la Marche pour l'Enfance et la Jeunesse de Paris. Leur intervention a mis en lumière les enjeux des cyberviolences et notamment de la pédocriminalité en ligne et rappelé la responsabilité de l'État et des acteurs du numérique dans la protection des enfants en ligne.

## Une nouvelle promotion avec de nouvelles ambitions

L'année 2025 a marqué une montée en puissance du programme : de 7 Jeunes Ambassadeur-rices en janvier, ils sont passés à 13 jeunes engagés à nos côtés en septembre pour participer à la lutte contre les violences sexuelles faites aux enfants. Encadrés en partie par Clara SAIDE, volontaire en service civique, ces étudiants et jeunes diplômés ont apporté leur énergie et leurs idées pour développer de nouvelles actions.



Après une journée d'intégration et de sensibilisation aux droits de l'Enfant et aux enjeux des violences sexuelles sur mineurs, ils se sont mobilisés pour sensibiliser leurs pairs à travers plusieurs projets structurants :



Un projet de podcast, pour donner la parole aux jeunes survivant·es et jeunes engagé·es et trouver ensemble des solutions concrètes pour briser le silence autour des violences



Le développement d'un jeu de sensibilisation destiné à être utilisé en festival, pour éveiller les consciences sur l'ampleur des violences



Des ateliers de sensibilisation destinés aux jeunes étudiant·es pour participer à l'émergence d'une génération informée et mobilisée face aux violences

En 2026, les Jeunes Ambassadeur-rices passeront de l'idée à l'action, feront entendre leur voix et donneront vie aux projets qu'ils ont imaginés.

# PROTÉGER & ACCOMPAGNER

Le modèle CAMELEON Association repose sur une conviction fondatrice : la protection des enfants impose d'agir à tous les niveaux, de la prévention à la reconstruction. Aux Philippines, cette approche globale est mise en œuvre depuis près de trente ans. En France, l'ambition portée par le plan stratégique 2025-2027 est d'aller plus loin, en ouvrant un nouvel axe d'intervention pour accompagner les enfants victimes de violences sexuelles.

Pour préparer ce nouveau volet, CAMELEON Association a engagé en 2025 une démarche en deux temps. Une première phase d'analyse approfondie a donné lieu à la publication d'un Livre Blanc sur la chaîne de valeur de prévention et de protection de l'enfance. Ce travail de fond cartographie l'ensemble des acteurs – Départements, services de l'ASE, justice, éducation nationale, établissements médico-sociaux, associations – pour identifier les manques, les freins et les espaces où CAMELEON Association pourrait apporter une réelle valeur ajoutée. Le constat est sans appel : des parcours morcelés, un accompagnement judiciaire des victimes trop souvent défaillant, des professionnels insuffisamment formés.

Sur la base de ce diagnostic, une phase exploratoire de terrain a permis de rencontrer différents acteurs et de préciser les pistes d'intervention pour CAMELEON Association. Les conclusions ont dessiné deux orientations pour 2026.

1

## **Structurer une offre de formation**

certifiante à destination des professionnel·les de l'enfance, pour renforcer durablement leurs capacités à prévenir, repérer et prendre en charge les situations de violences sexuelles – avec trois modules dédiés :

- prévention et repérage précoce,
- cyberviolences et exploitation en ligne,
- accompagnement et orientation des victimes.

2

## **Amorcer la création d'un pôle pilote intégré de soutien aux victimes :**

non pas ajouter une structure de plus, mais construire un dispositif pertinent et complet dans l'écosystème existant, pour combler les ruptures d'une chaîne de protection encore trop fragmentée. Inspiré du modèle éprouvé de CAMELEON aux Philippines, ce pôle se veut une porte d'entrée d'écoute et d'orientation.

En 2026, CAMELEON consacrerà une année à l'étude de faisabilité de ce projet avant de passer à la mise en œuvre.



**CAMELEON**  
ASSOCIATION PHILIPPINES

**CAMELEON PHILIPPINES, MEDIATION PAR L'ANIMAL**

# NOS ACTIONS AUX PHILIPPINES

**210**

filles survivantes de violences sexuelles protégées et accompagnées

**329**

jeunes soutenu·es dans leurs études supérieures

**319**

parents accompagné·es

**11 632**

enfants, parents et professionnel·les sensibilisé·es

**Jeunes  
ambassadeurs·rices**

**Education et  
accès à l'emploi**

**Partenaires  
communautaires**

**Accompagnement  
des familles**

**ALERTER &  
ENGAGER**

**EDUQUER &  
SENSIBILISER**

**PROTÉGER &  
ACCOMPAGNER**

**Reconstruction  
personnelle**

**Protection et  
guérison**

**Réinsertion et  
autonomie**

# 2025 : ANNÉE DE TRANSITION POUR CONSOLIDER L'AVENIR

**2025 aura été, pour CAMELEON Association Philippines, une année de réflexion et de réorientation stratégique. Au cœur de cette transition : la fin programmée de deux financements publics structurants.**

L'Agence Française de Développement (AFD) a accompagné la croissance des programmes de l'association pendant neuf ans, (3 phases de 3 ans) et ce soutien s'est achevé en 2025. Le ministère luxembourgeois des Affaires étrangères et européennes (MAEE), qui finance notamment les centres de Passi et de Silay, mettra quant à lui un terme à son engagement pour Passi en fin 2026. Ensemble, ces deux financements représentent une part déterminante des ressources de CAMELEON Philippines, sur l'ensemble de ses postes de charges, avec un atout rare : la possibilité de s'inscrire dans la durée, condition essentielle pour construire des programmes de protection de l'enfance sur plusieurs années.

Face à cette échéance, CAMELEON Philippines soutenu par CAMELEON France a engagé en 2025 un travail de fond pour analyser chacun de ses volets de programme, en évaluer les coûts, et identifier les évolutions stratégiques nécessaires : renforcer l'autonomie de certaines actions, faire évoluer d'autres dispositifs, ou encore ajuster leur ampleur pour mieux maîtriser les dépenses dans la durée. Dans un contexte mondial de raréfaction des financements associatifs et de recul de l'aide publique au développement, CAMELEON Association renforce sa capacité de mobilisation de ressources et travaille à diversifier ses sources de financement.

## Renforcement profond de la gouvernance

Cette transition s'accompagne d'un **renforcement profond de la gouvernance**. Le Conseil d'Administration philippin s'est particulièrement mobilisé, avec la création de plusieurs comités dédiés, ressources humaines, finances, et dimension internationale, pour structurer le pilotage de l'association à la hauteur de ces nouveaux défis. En 2026, l'évaluation finale du projet AFD viendra compléter cette démarche : un regard extérieur, précieux pour objectiver les choix à venir et nourrir les recommandations stratégiques de l'association.

## Catastrophes naturelles et résilience

À ces enjeux financiers s'ajoute une autre réalité, de plus en plus pressante : celle des catastrophes naturelles. Typhons, séismes, éruptions volcaniques, les Visayas occidentales sont régulièrement frappées par des aléas dont la fréquence et l'intensité s'accroissent. Chaque épisode fragilise un peu plus les infrastructures, perturbe le quotidien des programmes, et oblige à repenser la sécurité des enfants comme des équipes. Face à des phénomènes appelés à s'intensifier, CAMELEON Philippines travaille à renforcer la résilience de ses bâtiments et équipements dans la durée, et à renforcer, de manière structurelle, sa préparation aux situations d'urgence.

Aux Philippines, les violences sexuelles faites aux enfants constituent un fléau de grande ampleur, mais largement invisible.

**Selon l'UNICEF, environ deux millions d'enfants philippins ont déjà été exposés à des violences sexuelles facilitées par la technologie.**

Le pays est devenu, ces dernières années, l'épicentre d'un marché transnational glaçant : la diffusion en direct d'agressions sexuelles sur des enfants, commandées par des prédateurs parfois à l'autre bout du monde.

Bureau de représentation à Manille

2 maisons d'accueil à Passi  
1 dortoir et 1 bureau à Iloilo

1 maison d'accueil à Silay

2022 a marqué un tournant législatif : une loi a porté l'âge du consentement sexuel de 12 à 16 ans – il était jusque-là l'un des plus bas au monde – tandis qu'une autre est venue renforcer la lutte contre l'exploitation sexuelle en ligne des enfants. Mais plusieurs facteurs continuent d'entretenir l'invisibilité de ces violences. La honte, la peur et le manque de connaissance des droits de l'enfant freinent le signalement, surtout en cas d'inceste. L'accès aux services psychosociaux et juridiques reste par ailleurs tardif, et le contexte socio-économique aggrave la vulnérabilité des enfants : dans les communautés les plus pauvres, l'absence de filets de sécurité et l'inégalité d'accès à l'éducation les exposent davantage à toutes les formes d'exploitation.

C'est dans ce contexte que CAMELEON Philippines déploie, depuis 1997 dans les Visayas occidentales, **trois axes d'intervention complémentaires**.

### Protéger & accompagner : reconstruction personnelle et autonomie

Ce programme accompagne les filles survivantes de violences sexuelles dans un parcours individualisé, structuré en deux temps: protection et guérison, puis réinsertion et autonomie. En 2025, 103 jeunes filles ont été accueillies dans les centres de Passi et Silay : plus de 9 sur 10 ont vu leur état de santé s'améliorer et leurs symptômes post-traumatiques diminuer, tandis que 14 d'entre elles ont retrouvé leur famille ou leur communauté grâce à un parcours de réintégration accompagné.

### Eduquer & sensibiliser : éducation et développement

Ce programme agit en amont, auprès des enfants et des familles précaires issues de différentes communautés : accès à l'éducation, formations, soutien à la parentalité. En 2025, 329 jeunes et leurs familles ont été accompagnés ; 60 ont obtenu un diplôme universitaire, dont 19 distingué-es pour leurs résultats académiques, et 92 personnes ont été formées au développement de revenus pour soutenir leur famille.

### Alerter & engager : prévention et plaidoyer

À travers le programme des Jeunes Ambassadeurs, CAMELEON place la participation des jeunes au cœur de sa stratégie. En 2025, 68 Jeunes Ambassadeurs philippins ont mené des actions de sensibilisation, touchant des milliers d'enfants, de jeunes et d'adultes. Une mobilisation qui a aussi valu à CAMELEON d'être élue coordinatrice régionale pour les Visayas au sein du principal réseau philippin de défense des droits de l'Enfant.

# PROTÉGER & ACCOMPAGNER

## LES MAISONS D'ACCUEIL: RETROUVER LE CHEMIN DE L'ENFANCE

103

jeunes filles protégées.

65

hébergées à Passi.

38

hébergées à Silay.

En 2025, les 3 Maisons d'Accueil de Passi et de Silay ont accompagné 103 jeunes filles survivantes de violences sexuelles : 65 à Passi et 38 à Silay. Référées par les services sociaux des îles de Panay, Guimaras et Negros, elles y trouvent bien plus qu'un hébergement sécurisé : un espace de protection, d'écoute et de reconstruction, où chacune peut reprendre confiance en elle, retrouver son pouvoir d'agir et construire son avenir à son propre rythme. Cet accompagnement se construit autour d'**un plan individualisé**, pensé pour chaque jeune fille par une équipe pluridisciplinaire avec en première ligne les mères de substitution et travailleuses sociales présentes en permanence sur les maisons d'accueil.

Il se déploie sur plusieurs fronts à la fois : un suivi éducatif, avec une scolarisation en parcours formel ou non formel et un accompagnement vers l'orientation professionnelle ; un accès aux soins, avec un suivi médical, dentaire et psychologique complet ; un appui juridique pour celles qui choisissent d'engager des poursuites contre leur agresseur, avec une préparation aux audiences et un accompagnement émotionnel à chaque étape ; et des approches thérapeutiques innovantes, sport, cirque social, médiation par l'animal, qui offrent à chacune un espace pour se réapproprier son corps et se découvrir des forces nouvelles.

Grâce à cet accompagnement global, les jeunes filles accueillies sont soutenues dans leur parcours de reconstruction et encouragées à devenir pleinement actrices de leurs choix, de leurs droits et de leur avenir. Et dès que la situation le permet, une phase de transition se prépare avec soin, en associant étroitement la jeune fille elle-même, sa famille. Cette préparation conjointe, engagée parfois plusieurs mois en amont, est ce qui permet à chacune de franchir, le moment venu, l'étape suivante dans les meilleures conditions.



## Soigner le corps et apaiser l'esprit

La santé physique et mentale demeure une composante essentielle des parcours de reconstruction des jeunes accompagnés par CAMELEON.



En 2025, **90 filles** accompagnées en résidentiel et post résidentiel ont bénéficié d'un suivi médical, de soins dentaires de suivi de vaccination.

Afin de renforcer l'accès aux soins au sein des communautés, **trois missions médicales** et dentaires ont également été organisées : deux à Passi et une à Silay.



À travers ces actions, CAMELEON réaffirme son engagement en faveur du droit à la santé, en veillant à ce que chaque enfant et chaque jeune puisse grandir dans des conditions plus sûres, plus dignes et plus protectrices.



## L'école, un pilier de la reconstruction

Pour les jeunes filles accueillies à Passi et à Silay, retrouver le chemin de l'école est essentiel. C'est souvent l'un des premiers repères stables qu'elles reconstruisent, et l'un des leviers les plus puissants de leur reconstruction.

**Sur les 103 jeunes filles accompagnées en 2025, la grande majorité poursuit une scolarité active : 16 en primaire, 58 au collège, 24 au lycée, et quelques-unes en parcours adapté, formation professionnelle ou apprentissage alternatif.**

Cette scolarité est accompagnée au quotidien : fournitures, uniformes et frais de scolarité sont systématiquement pris en charge, pour qu'aucune contrainte financière ne vienne interrompre un parcours. Un soutien aux devoirs est aussi assuré régulièrement sur les centres pour consolider les bases et redonner confiance dans ses propres capacités.

Au-delà des bancs de l'école, des formations pratiques et un accompagnement à l'orientation viennent compléter ce parcours : 44 jeunes filles ont bénéficié d'un accompagnement à l'orientation professionnelle en 2025, pour les aider à se projeter au-delà du centre et construire, étape après étape, le projet qui leur ressemble.



## La pratique sportive: se dépasser et retrouver confiance en soi

Le sport occupe une place essentielle dans le processus de reconstruction des jeunes accompagnées par CAMELEON. À travers la pratique sportive, les jeunes filles développent la confiance en soi, la persévérance, l'esprit d'équipe et une relation plus apaisée à leur corps. C'est aussi un espace pour se dépenser, évacuer les tensions et canaliser une énergie ou des émotions parfois difficiles à exprimer autrement.

En 2025, 137 jeunes filles dont 92 hébergées en Maisons d'Accueil et 45 accompagnées en post-résidentiel, ont participé activement aux activités sportives proposées par l'association.

Chaque soir de la semaine, après les cours, une discipline différente est proposée : basket-ball, volley-ball, badminton, rugby, mais aussi natation, escalade ou vélo selon les saisons et les envies.





## Le cirque : une signature CAMELEON

Depuis ses débuts, CAMELEON a fait du cirque social l'une des pierres angulaires de son approche. Né du partenariat avec l'**École Nationale des Arts du Cirque (ENARC)**, ce travail s'est construit patiemment. Aujourd'hui, cette pratique s'incarne dans une troupe : les Cirquera de CAMELEON, 70 jeunes filles organisées en différents groupes: trois assistantes enseignantes, 33 formatrices et 34 performeuses. Chaque fille, à un moment de son parcours, devient actrice de la progression d'une autre — **et 90 à 95 % d'entre elles montrent une progression mesurable de leur confiance en soi et de leurs compétences sociales.**

Aux côtés des Jeunes Ambassadeurs.rices, elles portent le cirque social jusque dans les communautés voisines, où le spectacle attire d'abord les regards et rassemble du monde, avant que les Jeunes Ambassadeurs prennent le relais pour porter les messages de prévention.

**En 2025, quatre actions de ce type ont permis de sensibiliser plus de 2 300 enfants et jeunes aux droits de l'Enfant, aux violences sexuelles, à la cyberpédocriminalité et à la santé reproductive.**

Cette année a aussi marqué un changement d'échelle. CAMELEON est devenue partenaire officiel de plaidoyer du Women's Run PH, dont deux éditions - novembre 2024 et juillet 2025 - ont réuni plus de 2 500 femmes à Iloilo. À la suite des fonds collectés lors d'une représentation à l'hotel Nustar de Cebu le 31 décembre 2024, destinés à la rénovation du gymnase de Passi et à l'extension du dortoir de Silay, les deux chantiers ont été lancés en mai 2025 lors du Summer Camp, en présence de Son Excellence Marie Fontanel, Ambassadrice de France aux Philippines: un événement de trois jours où 40 Cirquera et Jeunes Ambassadeurs ont eux-mêmes assuré l'animation pour plus de 600 participants.

**i** En décembre, cette approche a franchi un nouveau cap : CAMELEON a présenté son usage thérapeutique du sport et du cirque lors de la Regional Humanitarian Partnership Week, à Bangkok.

Chaque année, un programme de reconnaissance vient saluer le courage, la créativité et l'engagement des Cirquera de CAMELEON. Du tapis d'entraînement à la scène, le chemin est le même : celui des filles qui, en se reconstruisant, deviennent porte-voix pour d'autres enfants.

**7 100**

spectateurs-rices

**43**

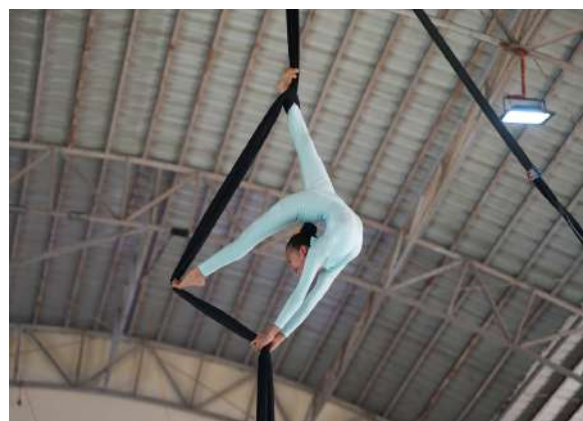
interventions et représentations

**70**

nouvelles jeunes filles membres de Cirquera de CAMELEON

**2 725**

participant·es



## Quand l'animal devient médiateur et confident



CAMELEON développe aussi **des approches thérapeutiques innovantes**, favorisant l'apaisement émotionnel et la reconstruction du lien à soi et aux autres. La **médiation par l'animal** s'inscrit pleinement dans cette démarche. Contrairement à un adulte, l'animal n'attend rien et ne juge pas : cette absence de jugement aide les jeunes filles à baisser leurs défenses et à se livrer plus facilement, dans un cadre où le contact physique redevient synonyme de douceur et de respect.

À travers des interactions encadrées avec des animaux intégrés au dispositif thérapeutique — cochons d'Inde, lapins, poules, tortues, chats et chiens — elles trouvent un espace sécurisant où exprimer leurs émotions, apaiser leur anxiété et reconstruire progressivement leur confiance.

En 2025, l'ensemble des 64 filles accueillies à Passi ont bénéficié de 40 séances, organisées en petits groupes de 3 à 4 participantes — une approche qui contribue aux progrès observés en matière de bien-être psychosocial.

## AVANCER SUR LE CHEMIN DE L'AUTONOMIE

107

jeunes filles accompagnées dans leur parcours vers l'autonomie

10

jeunes filles diplômées

14

jeunes ont pu être réintégrées dans leur famille ou communauté

7

filles ont gagné le procès contre leur agresseur à Negros

Une fois prête à franchir cette nouvelle étape, la jeune fille rejoint le programme post-résidentiel, conçu pour consolider, dans la durée, les progrès accomplis et l'accompagner vers une autonomie pleine et entière. Selon ce qui est le plus adapté à sa situation, elle peut vivre auprès de sa famille, en dortoir CAMELEON à Iloilo ou à Silay ou en pension pendant ses études.

Le suivi se poursuit sur tous les plans déjà engagés en résidentiel : santé, soutien psychologique, accompagnement juridique pour celles dont la procédure judiciaire est toujours en cours, mais aussi formation professionnelle et ateliers de compétences de vie.

**Un système de suivi gradué, adapté au niveau d'autonomie, permet d'ajuster l'accompagnement à chaque parcours individuel.**



Le lien avec le centre, lui, ne se rompt jamais vraiment. Beaucoup de jeunes filles reviennent le week-end retrouver leurs sœurs encore accueillies en résidentiel, ou participer aux entraînements de cirque lorsqu'elles font partie de la troupe des Cirquera, transmettant alors à leur tour ce qu'elles ont appris aux plus jeunes. Pour les accueillir dans de meilleures conditions, **le dortoir du centre de Passi dédié aux jeunes filles du programme post-résidentiel a été rénové et agrandi au cours de l'année 2025.**

Beaucoup de ces jeunes femmes deviennent, à leur tour, actrices de la mission de CAMELEON : certaines rejoignent la troupe des Cirquera ou le réseau des Jeunes Ambassadeurs pour porter, dans leur communauté, des messages de prévention. D'autres décrochent leur diplôme et trouvent un emploi, parfois jusqu'à rejoindre les équipes mêmes de CAMELEON. Ce parcours, de la protection à l'autonomie, est la meilleure preuve de ce que peut accomplir un accompagnement pensé sur le temps long.

## L'EFFET CAMELEON : LES ALUMNI PRENNENT LE RELAIS

CAMELEON considère ses alumni comme des témoignages vivants de résilience et de reconstruction. Rester connecté-es à l'association après leur parcours, c'est pour beaucoup une évidence : mentorat, plaidoyer, partage de leur vécu pour inspirer les bénéficiaires actuel-les, leur engagement nourrit un cercle de soutien entre pairs qui dépasse largement le cadre des centres.

**En 2025, 82 alumni sont resté-es engagé-es aux côtés de CAMELEON, et 41 jeunes participent activement au réseau des CAMELEON Youth Advocates.**

Trois anciennes bénéficiaires ont franchi une étape supplémentaire en rejoignant officiellement les équipes de l'association cette année : deux travailleuses sociales nouvellement diplômées et agréées ont intégré le programme de Reconstruction Personnelle, et une enseignante diplômée a pris le poste de coordinatrice Éducation et Parrainage.





Ce passage de bénéficiaires à professionnelles dit tout l'impact des interventions holistiques de CAMELEON, qui ne se contentent pas d'aider à surmonter l'adversité : elles donnent les moyens de devenir, à son tour, un pilier de l'association. C'est la force de l'effet CAMELEON, un cercle vertueux où d'ancien-nes bénéficiaires reviennent accompagner, transmettre et inspirer la génération suivante, portant dans leur travail un vécu qui nourrit empathie et compréhension.



## L'ÉDUCATION : UN TREMLIN VERS L'AVENIR

En 2025, les actions de développement communautaire portées par CAMELEON Philippines ont continué de renforcer l'autonomie, l'inclusion et le pouvoir d'agir des jeunes accompagnés et de leurs familles. Parce que les violences sexuelles sont aussi liées à la pauvreté et à la fragilité des environnements familiaux, ce programme agit en amont, dans les communautés de San Enrique, Bingawan, Passi, Sagay et Silay, en donnant à chaque jeune les moyens de poursuivre sa scolarité et de construire son avenir.

Chaque jeune bénéficiaire est parrainé-e individuellement pour couvrir ses frais scolaires et l'accompagner jusqu'au diplôme. Le soutien va toutefois bien au-delà du financement, avec du mentorat, de l'ouverture culturelle et du développement du leadership : autant de leviers pour que chacun-e devienne pleinement acteur ou actrice de sa réussite, et, demain, de la protection de sa communauté

-  **329 étudiants** ont été soutenu-es dans le cadre du programme : 299 à Iloilo et 30 à Negros
-  **60 jeunes** ont achevé leur parcours d'accompagnement, marquant une étape importante vers leur insertion sociale et professionnelle.
-  **16 étudiant-es** ont réussi leurs examens de licence dans différents domaines.
-  **19 diplômé-es** ont été distingué-es pour leurs excellents résultats académiques, dont 2 Summa Cum Laude, 5 Magna Cum Laude et 12 Cum Laude.



# EDUQUER & SENSIBILISER

## ACCOMPAGNER LES FAMILLES POUR MIEUX PROTÉGER LES ENFANTS

319

parents participant-es

16

sessions sur la parentalité

92

personnes formées au développement de revenus pour soutenir leur famille.

En 2025, les actions de développement familial portées par CAMELEON Association Philippines ont continué de jouer un rôle essentiel dans le renforcement des capacités des familles. Au total, 16 sessions de renforcement des compétences parentales ont été organisées – 12 à Iloilo et 4 à Negros – réunissant 319 parents. Ces rencontres, complétées par des réunions régulières, ont permis de consolider les liens entre les familles, les équipes de CAMELEON.

92 participant-es ont reçu un accompagnement ou une formation liés aux moyens de subsistance, mis en œuvre avec le soutien de CAMELEON et de ses partenaires, afin de renforcer leur autonomie économique et celle de leur foyer.

À travers ces actions, CAMELEON réaffirme son approche globale de la protection de l'enfance : **soutenir les enfants, mais aussi renforcer les familles et les communautés**, afin qu'elles puissent devenir pleinement actrices d'un environnement plus stable, plus protecteur et porteur d'avenir.



# ALERTER & ENGAGER

## Les Jeunes Ambassadeurs-eurs



CAMELEON place la participation des jeunes au cœur de sa stratégie à travers le programme des **Jeunes Ambassadeur-rices**, qui réunit d'anciennes personnes accompagnées par l'association. Ce programme s'inscrit pleinement dans **une démarche d'émancipation et d'empouvoirement**, en accompagnant les jeunes à devenir actrices et acteurs de la prévention et de la transformation sociale face aux violences sexuelles faites aux enfants.



**68 JEUNES AMBASSADEURS** – 66 à Iloilo et 2 à Negros – ont été formé-es pour porter des actions de sensibilisation sur les droits de l'enfant et la prévention des violences au sein de leurs communautés. Parmi elles et eux, nous comptons :

-  **29 sont devenu-es Voice of CAMELEON's Children: Ambassadeurs des droits de l'Enfant**
-  **39 Youth Health Advocates: Ambassadeurs de la santé sexuelle et reproductive**
-  **13 Youth Partners: Ambassadeurs bénévoles, non bénéficiaires directs**

Sur le terrain, les Jeunes Ambassadeurs avancent aux côtés des Cirquera de CAMELEON, dans une complémentarité bien rodée.

Le spectacle de cirque social attire d'abord les regards et rassemble la communauté, parents, enfants, autorités locales, autour d'un moment de partage et de spectacle. C'est ensuite que les Jeunes Ambassadeurs prennent le relais, pour porter des messages de prévention sur les droits de l'enfant, aux risques en ligne, le signalement des violences ou la santé reproductive.

En 2025, cette dynamique a porté ses fruits à grande échelle : 31 communautés ont été directement touchées par ces campagnes, et plus de 11 600 parents, enseignant-es, responsables locaux et membres des forces de l'ordre ont été sensibilisés aux droits de l'enfant, aux violences sexuelles et à la cyberpédocriminalité.



## BRISER LE SILENCE FACE AUX VIOLENCES SEXUELLES

En décembre 2025, CAMELEON Philippines a organisé à Iloilo l'événement **Break the Silence**, une initiative majeure de sensibilisation et de plaidoyer contre les violences faites aux enfants. **L'événement a réuni 178 participant-es, parmi lesquelles des responsables gouvernementaux, des enseignant-es, des directions d'établissement et des forces de police, traduisant une mobilisation coordonnée des acteur-rices clés de la protection de l'enfance.**



Cette rencontre a permis de rappeler que **la lutte contre les violences ne se limite pas à la prise en charge des victimes, mais repose également sur la prévention, la formation et l'engagement de l'ensemble des professionnel·les au contact des enfants.**

Par son ampleur et la diversité des publics mobilisés, **Break the Silence a constitué un temps fort de plaidoyer**, visant à faire évoluer les pratiques, renforcer les réflexes de signalement et affirmer une responsabilité collective face aux violences.



## Le parrainage individuel : quand un lien change une vie

Le parrainage individuel permet de soutenir une jeune fille accueillie dans l'un de nos centres ou un·e étudiant·e issu·e d'une communauté environnante défavorisée, sur l'ensemble de son parcours : jusqu'à son autonomie, son diplôme et son entrée dans la vie active.

Ce lien se construit dans la durée et la régularité. Les filleul·es et leurs parrains et marraines échangent par courrier : lettres, cartes postales, photos, dessins. Un geste simple en apparence, mais dont l'effet, cumulé année après année, devient déterminant. Le soutien est d'abord financier : l'engagement du parrainage garantit des ressources stables dans le temps, condition essentielle pour construire un accompagnement qui se joue sur plusieurs années. Mais c'est avant tout un lien humain. Une personne qui s'intéresse, encourage, et croit, avec constance, dans le potentiel et le projet d'une enfant ou d'une jeune.

Chaque année, des marraines et parrains se rendent, souvent en famille, aux Philippines pour rencontrer leur filleul·e.

2025 a offert un moment inverse, unique et rempli d'émotion : à l'occasion de leur mission d'échange en France, Jean Mae et Haiza ont retrouvé leurs marraines à Paris.

Pendant de longues années, Haiza et Jean Mae ont pu compter sur la présence constante de Virginie et Anne, leurs marraines. Bien au-delà de l'aide financière, ce parrainage a fait naître une relation de confiance qui a accompagné toute leur scolarité aux Philippines.

Aujourd'hui diplômées, Haiza et Jean Mae ont été recrutées par CAMELEON en tant que chargée de parrainages et assistante sociale sur le centre de Passi. Bravo à nos alumni !



"On change le monde, un·e étudiant·e CAMELEON à la fois, et il faut que chaque personne le fasse, car ça apporte énormément."  
- Virginie, marraine d'Haiza



**RAPPORT  
FINANCIER**



## MOT DE LA TRÉSORIÈRE

L'exercice 2025 a été, pour CAMELEON Association France, une année de transition marquée par des évolutions financières importantes. La fin du projet cofinancé par l'Agence Française de Développement (AFD) et l'arrêt du financement de la Direction Générale de la Cohésion Sociale (DGCS) ont profondément modifié l'équilibre de nos ressources et expliquent le déficit constaté cette année. Ce résultat appelle lucidité et responsabilité, mais il ne remet pas en cause la solidité de notre gestion, ni la pertinence du projet porté par l'association.

Face à cette situation, le Conseil d'Administration et l'équipe se sont pleinement mobilisés. Les équilibres financiers ont été suivis avec rigueur, les dépenses maîtrisées avec attention, et des choix responsables ont été faits pour préserver l'essentiel : notre capacité à agir durablement au service des enfants et des jeunes accompagnés par CAMELEON Association. Cette vigilance constante nous permet d'aborder l'avenir avec sérieux, sans céder ni à l'inquiétude ni au renoncement.

Au-delà des chiffres, 2025 a aussi confirmé la force de notre engagement collectif. La fidélité de nos partenaires, la générosité de nos donateurs-rices, l'implication des bénévoles et le professionnalisme des équipes ont été des soutiens précieux dans cette année exigeante. À chacun-e, je souhaite adresser une reconnaissance sincère : c'est grâce à cette chaîne de confiance et de solidarité que notre action peut se poursuivre et se renforcer.

L'année 2025 nous invite ainsi à conjuguer lucidité, responsabilité et confiance. Elle nous rappelle que la solidité d'une association ne se mesure pas seulement à un résultat annuel, mais aussi à sa capacité d'adaptation, à la clarté de ses choix et à la constance de sa mission. Forte de ses fondamentaux et résolument tournée vers l'avenir, CAMELEON Association poursuivra en 2026 le travail engagé pour sécuriser ses ressources, consolider son modèle et porter, avec détermination, ses actions de protection des enfants victimes de violences sexuelles et de prévention.

**LAURENCE DESFOUX, TRÉSORIÈRE DE CAMELEON ASSOCIATION FRANCE**



## Équilibres bilantiels

Total de bilan : **1 327 543 €**

Bilan Actif	Du 01/01/2025 au 31/12/2025			Du 01/01/2024 au 31/12/2024
	Brut	Amort. Dép. (à déduire)	Net	Net
Frais d'établissement I				
<b>Actif immobilisé</b>				
<b>Immobilisations incorporelles</b>				
Frais de développement				
Donations temporaires d'usufruit				
Concessions, brevets, droits et valeurs similaires	16 296	16 296		
Autres immobilisations incorporelles				
Immo. incorp. en cours, avances et acomptes				
<b>Immobilisations corporelles</b>				
Terrains				
Constructions				
Instal. techniques, matériel et outillages indus.	1 110	1 110		
Autres immobilisations corporelles	31 736	27 799	3 937	5 397
Immo. corp. en cours, avances et acomptes				
Biens reçus par legs ou donations destinés à être cédés				
<b>Immobilisations financières</b>				
Participations				
Créances rattachées à des participations				
Autres titres immobilisés	110 540		110 540	108 180
Prêts				
Autres immobilisations financières	6 600		6 600	6 600
<b>TOTAL DE L'ACTIF IMMOBILISÉ II</b>	<b>166 282</b>	<b>45 205</b>	<b>121 077</b>	<b>120 177</b>
Comptes de liaison III				
<b>Actif circulant</b>				
Stocks et en-cours				
<b>Créances</b>				
Créances clients, usagers et comptes rattachés				3 100
Créances reçues par legs ou donations				
Autres créances	144 884		144 884	326 909
Charges constatées d'avance	3 710		3 710	3 487
Valeurs mobilières de placement	278 486		278 486	281 942
Instruments financiers à terme et jetons détenus				
Disponibilités	779 386		779 386	1 261 026
<b>TOTAL DE L'ACTIF CIRCULANT IV</b>	<b>1 206 466</b>		<b>1 206 466</b>	<b>1 876 464</b>
Frais d'émission des emprunts V				
Primes de remboursement des emprunts VI				
Écarts de conversion et diff. d'évaluation - Actif VII				
<b>TOTAL GÉNÉRAL DE L'ACTIF (I à VII)</b>	<b>1 372 747</b>	<b>45 205</b>	<b>1 327 543</b>	<b>1 996 641</b>

## Analyse de l'actif

Le total de l'actif s'élève à 1 327 543 € au 31 décembre 2025, en baisse de 669 K€ (-33%) par rapport à 2024 (1 997 K€). Cette évolution s'explique principalement par la réduction des actifs circulants.

## Immobilisations (+ 900 €)

Les immobilisations nettes restent stables à 121 K€. Les investissements 2025 sont limités à l'acquisition de quelques équipements informatiques (3 postes, +1 915 € brut), compensés par les dotations aux amortissements annuelles (3 375 €). Les immobilisations financières progressent de 2 360 € suite à l'achat de 118 parts sociales supplémentaires à la Caisse d'Épargne (total : 110 540 €).

## Actif circulant (- 670 K€)

La baisse significative de l'actif circulant s'explique par trois facteurs :

- **Trésorerie** : - 485 K€ (-31 %). Les disponibilités s'élèvent à 779 K€ (contre 1 261 K€ en 2024). Cette diminution résulte principalement du financement du déficit de l'exercice (232 K€) et de la contraction des financements publics reçus en avance de fonds les années précédentes. La trésorerie demeure néanmoins à un niveau solide de 1 058 K€ en y incluant les valeurs mobilières de placement (278 K€).
- **Créances (autres)** : - 182 K€. La baisse des créances de 327 K€ à 145 K€ reflète l'encaissement en 2025 d'une grande partie des engagements de mécènes comptabilisés au 31/12/2024 (mécénats à recevoir : 87 500 € vs 281 506 € en 2024). Les créances restantes correspondent aux soldes de subventions à recevoir auprès de la Région Île-de-France, de la Fondation de France, de la Fondation Wavestone et d'autres fondations partenaires.
- **Produits constatés d'avance** : - 309 K€. Les produits constatés d'avance passent de 541 K€ à 232 K€. Cette baisse est la conséquence directe de la fin du projet AFD et de l'arrêt du financement DGCS : les fonds versés en avance sur ces deux financements ont été intégralement consommés en 2025.



Bilan Passif	Du 01/01/2025 au 31/12/2025	Du 01/01/2024 au 31/12/2024
	Total	Total
<b>Fonds propres</b>		
<b>Fonds propres sans droit de reprise</b>		
Fonds propres statutaires	200 534	200 534
Fonds propres complémentaires	14 910	14 910
<b>Fonds propres avec droit de reprise</b>		
Fonds propres statutaires		
Fonds propres complémentaires		
Écarts de réévaluation		
<b>Réserves</b>		
Réserves statutaires ou contractuelles		
Réserves pour projet de l'entité	261 080	300 881
Autres réserves		
Report à nouveau	608 778	608 778
<b>Excédent ou déficit de l'exercice</b>	-232 299	-39 801
<b>Situation nette</b>	853 003	1 085 302
Fonds propres consommables		
Subventions d'investissement		
Provisions réglementées		
<b>TOTAL DES FONDS PROPRES I</b>	<b>853 003</b>	<b>1 085 302</b>
<b>Autres fonds propres</b>		
Montant des émissions de titres associatifs		
Avances conditionnées		
Autres		
<b>TOTAL DES AUTRES FONDS PROPRES I bis</b>		
Comptes de liaison II		
<b>Fonds reportés et dédiés</b>		
Fonds reportés liés aux legs ou donations		
Fonds dédiés	49 799	80 247
<b>TOTAL DES FONDS REPORTÉS ET DÉDIÉS III</b>	<b>49 799</b>	<b>80 247</b>
<b>Provisions pour risques et charges</b>		
Provisions pour risques	17 500	13 000
Provisions pour charges		
<b>TOTAL DES PROVISIONS IV</b>	<b>17 500</b>	<b>13 000</b>
<b>Emprunts et dettes</b>		
Emprunts obligataires et assimilés		
Emprunts et dettes auprès des établissements de crédit		
Emprunts et dettes financières diverses		
Instruments financiers à terme		
Dettes fournisseurs et comptes rattachés	24 913	18 487
Dettes des legs ou donations		
Dettes fiscales et sociales	71 604	90 550
Dettes sur immobilisations et comptes rattachés		
Autres dettes	78 751	168 511
Produits constatés d'avance	231 973	540 543
<b>TOTAL DES EMPRUNTS ET DETTES V</b>	<b>407 240</b>	<b>818 091</b>
Écarts de conversion et diff. d'évaluation - Passif VI		
<b>TOTAL GÉNÉRAL DU PASSIF (I à VI)</b>	<b>1 327 543</b>	<b>1 996 641</b>

## Analyse du passif

### Fonds propres : 853 003 €

La situation nette s'établit à 853 K€, en recul de 232 K€ par rapport à 2024 (1 085 K€), du fait de l'affectation du déficit de l'exercice. Les réserves pour projet de l'entité sont portées à 261 K€ (contre 301 K€ en 2024), conformément à l'affectation du résultat déficitaire 2024 décidée lors de l'AG.

### **Fonds dédiés : 49 799 €**

Les fonds dédiés s'élèvent à 50 K€ au 31/12/2025, en baisse de 30 K€ par rapport à 2024. Cette évolution reflète la consommation intégrale des fonds dédiés DGCS (37 K€) et CDC Développement solidaire (7 K€), partiellement compensée par la constitution de nouveaux fonds dédiés sur dons et le maintien des fonds dédiés AFD (29 K€) correspondant aux obligations contractuelles de fin de projet.

### **Provisions pour risques : 17 500 €**

Une provision pour litiges a été constituée à hauteur de 17 500 € (contre 13 000 € en 2024), traduisant une anticipation prudente de risques en cours.

### **Dettes et produits constatés d'avance : 407 K€**

Les dettes diminuent significativement de 818 K€ à 407 K€. La principale cause est la baisse des produits constatés d'avance (231 K€ vs 541 K€), conséquence de la fin des projets AFD et DGCS. Les autres dettes reculent également de 168 K€ à 79 K€, principalement en raison de la réduction des fonds à reverser à CAMELEON Philippines (moins de mécénats affectés Mission Sociale Philippines en transit)

## **Financement et investissements**

Les investissements réalisés en 2025 se limitent à l'acquisition de matériels informatiques pour 1 915 € (trois ordinateurs portables), conformément à une politique d'investissement prudente compte tenu de la situation financière. Ces investissements, ainsi que ceux des exercices précédents, font l'objet d'amortissements calculés en mode linéaire.

## **Politique des fonds propres**

Le Conseil d'Administration a défini un seuil plancher de fonds propres correspondant à 9 mois de charges de fonctionnement. Pour l'exercice 2025, les frais de fonctionnement s'élèvent à 807 K€ pour une année complète, ce qui équivaut à 605 K€ pour un prorata de 9 mois.

Avec des fonds propres de 853 K€, soit environ 12,7 mois de frais de fonctionnement, l'Association se situe au-dessus du seuil cible de 9 mois (605 K€). Cette situation, qui constitue un matelas de sécurité solide, fait néanmoins l'objet d'un suivi attentif compte tenu du déficit de l'exercice. Des actions concrètes ont été engagées pour renforcer les ressources dès 2026 : prospection de nouveaux financements et de grands donateurs, mise en place d'une stratégie libéralités (legs, donations, assurances-vie), consolidation des partenariats existants et optimisation du modèle économique. La direction financière suit mensuellement l'évolution de la trésorerie et des ressources afin d'anticiper tout risque.

## Trésorerie

**Total trésorerie (disponibilités et Valeurs Mobilières de Placement) : 1 057 872 € (vs 1 542 968 € en 2024, soit - 485 K€ / - 31 %).**

La trésorerie diminue significativement sous l'effet combiné du déficit de l'exercice (232 K€) et de la consommation des fonds AFD et de la DGCS préalablement reçus en avance. Néanmoins, avec 1 058 K€, le niveau de trésorerie reste confortable et garantit la capacité opérationnelle à court terme de l'Association. La gestion de la trésorerie fait l'objet d'une surveillance renforcée, avec des placements à court terme (compte à terme BNP), optimisés en fonction des contraintes de liquidité.

Le fonds de roulement net s'établit à **799 K€** (actif circulant 1 206 K€ moins les dettes à court terme 407 K€). **La capacité de l'Association à financer son fonctionnement à court terme est donc assurée.**



# COMPTE DE RÉSULTAT 2025

**Total Produits : 1 161 876 € | Total Charges : 1 394 174 € | Résultat : – 232 299 €**

Compte de résultat	Du 01/01/2025 au 31/12/2025	Du 01/01/2024 au 31/12/2024
	Total	Total
<b>Produits d'exploitation</b>		
Cotisations	7 805	8 785
Ventes de biens et services		
Ventes de biens	1 258	
dont ventes de dons en nature		
Ventes de prestations de services	19 989	7 580
dont parrainages		
Produits de tiers financeurs		
Concours publics et subventions d'exploitation	165 580	323 037
Versements des fondateurs ou consommations de la dotation consommable		
Ressources liées à la générosité du public		
Dons manuels	337 189	331 049
Mécénats	155 705	155 129
Legs, donations et assurances-vie		
Contributions financières	375 798	444 388
Reprises sur amortissements, dépréciations et provisions		
Produits des cessions d'immobilisations incorporelles et corporelles		
Utilisations des fonds dédiés	79 487	59 910
Autres produits	2 099	1 220
<b>TOTAL DES PRODUITS D'EXPLOITATION I</b>	<b>1 144 910</b>	<b>1 331 097</b>
<b>Charges d'exploitation</b>		
Achats de marchandises		
Variation de stocks		
Autres achats et charges externes	269 334	220 666
Aides financières	464 428	580 569
Impôts, taxes et versements assimilés	21 537	14 806
Salaires	415 940	383 398
Cotisations sociales	153 725	140 260
Dotations aux amortissements et dépréciations	3 375	3 833
Dotations aux provisions	4 500	5 000
Valeurs comptables des immo. incorporelles et corporelles cédées		
Reports en fonds dédiés	49 039	30 334
Autres charges	8 269	2 765
<b>TOTAL DES CHARGES D'EXPLOITATION II</b>	<b>1 390 147</b>	<b>1 381 630</b>
<b>RÉSULTAT D'EXPLOITATION (I-II)</b>	<b>-245 238</b>	<b>-50 533</b>
<b>Produits financiers</b>		
Produits financiers de participation		
Produits des autres valeurs mobilières et créances de l'actif immobilisé	16 966	19 484
Autres intérêts et produits assimilés		
Reprises sur dépréciations et provisions		
Différences positives de change		
Produits des cessions d'immobilisations financières		
Produits nets sur cessions de VMP et d'instruments de trésorerie		
<b>TOTAL DES PRODUITS FINANCIERS III</b>	<b>16 966</b>	<b>19 484</b>

Compte de résultat (Suite)	Du 01/01/2025 au 31/12/2025	Du 01/01/2024 au 31/12/2024
	Total	Total
<b>Charges financières</b>		
Dotations aux amortissements, dépréciations et provisions		
Intérêts et charges assimilées		
Différences négatives de change		
Valeurs comptables des immobilisations financières cédées		
Charges nettes sur cessions de VMP et d'instruments de trésorerie		
<b>TOTAL DES CHARGES FINANCIÈRES IV</b>		
<b>RÉSULTAT FINANCIER (III-IV)</b>	<b>16 966</b>	<b>19 484</b>
<b>RÉSULTAT COURANT AVANT IMPÔTS (I-II+III-IV)</b>	<b>-228 272</b>	<b>-31 049</b>
Produits exceptionnels V		
Charges exceptionnelles VI		4 230
<b>RÉSULTAT EXCEPTIONNEL (V-VI)</b>		<b>-4 230</b>
Participation des salariés aux résultats VII		
Impôts sur les bénéfices VIII	4 027	4 522
<b>TOTAL DES PRODUITS (I+III+V)</b>	<b>1 161 876</b>	<b>1 350 582</b>
<b>TOTAL DES CHARGES (II+IV+VI+VII+VIII)</b>	<b>1 394 174</b>	<b>1 390 382</b>
<b>EXCÉDENT OU DÉFICIT</b>	<b>-232 299</b>	<b>-39 801</b>

<b>Contributions volontaires en nature</b>		
Dons en nature	600	1 150
Prestations en nature	33 221	344 385
Bénévolat	74 644	68 893
<b>TOTAL DES CONTRIBUTIONS VOLONTAIRES EN NATURE</b>	<b>108 465</b>	<b>414 427</b>
<b>Charges des contributions volontaires en nature</b>		
Secours en nature		
Mise à disposition gratuite de biens	600	1 150
Prestations en nature	33 221	344 385
Personnel bénévole	74 644	68 893
<b>TOTAL DES CHARGES DES CONTRIBUTIONS VOLONTAIRES EN NATURE</b>	<b>108 465</b>	<b>414 427</b>

## Analyse des produits

Le total des produits s'élève à 1 162 K€ en 2025 contre 1 351 K€ en 2024, soit une diminution de 189 K€ (- 14 %). Cette baisse est principalement imputable à la contraction des financements publics et privés institutionnels, en partie compensée par la stabilité des ressources issues de la générosité du public.

### Concours publics et Subventions : 165 580 € (- 157 K€)

Ce poste enregistre la baisse la plus marquée, résultant de deux facteurs distincts et non récurrents :

- Fin du projet AFD : la subvention AFD, qui représentait 233 K€ en 2024, ne génère plus que 149 K€ en 2025 (quote-part proratisée sur 8 mois, janvier-août 2025, diminuée d'un remboursement en lien avec la phase précédente). Un report en fonds dédiés de 28 570 € a été constitué pour couvrir les obligations contractuelles de fin de projet (évaluation finale et audit de la tranche 2).
- Arrêt du financement DGCS : la Direction Générale de la Cohésion Sociale finançait CAMELEON dans le cadre d'appels à projets annuels auxquels l'Association répondait chaque année. L'association n'a pas bénéficié de ce financement sur l'exercice 2025. Les 55 K€ correspondant en 2024 à ce financement ne génèrent donc aucun produit cette année.
- Autres financements publics : ils s'élèvent à 16 363 € (aide à l'emploi 6 363€, Région Île-de-France 10 000 €)

### **Contributions financières des entreprises : 375 798 € (– 69 K€)**

Ce poste enregistre une baisse de 68 590 € par rapport à 2024. Elle s'explique par l'arrivée à échéance, au 31 décembre 2024, de plusieurs conventions de financement non renouvelées : le Fonds de Renforcement Institutionnel et Organisationnel (FRIO), la Fondation R. Fournier pour l'Enfance Malheureuse, la Fondation pour l'Enfance et la Fondation des Hôpitaux de Paris. Ces pertes sont partiellement compensées par le maintien et le développement de partenariats existants.

### **Ressources liées à la générosité du public : 492 894 € (+ 7 K€)**

Dans un contexte financier difficile, les ressources issues de la générosité du public affichent une légère progression à 493 K€. Les dons manuels s'élèvent à 337 K€, soutenus notamment par une forte mobilisation sur les dons affectés aux Philippines (+ 43 K€) en réponse aux typhons et tremblement de terre de fin d'année 2025. En revanche, les parrainages poursuivent leur baisse structurelle (– 23 K€). Le mécénat d'entreprise reste stable à 156 K€, confirmant la solidité de ce levier de financement.

### **Utilisations des fonds dédiés : 79 487 € (+ 20 K€)**

La reprise des fonds dédiés progresse à 79 K€ (59 K€ en 2024), principalement du fait de la consommation intégrale des fonds DGCS (37 K€) dans le cadre de l'implémentation du projet, et de la reprise partielle des fonds AFD.

### **Produits financiers : 16 966 € (– 3 K€)**

Les produits financiers diminuent légèrement à 17 K€ (19 K€ en 2024), en lien avec la baisse de la trésorerie placée (– 29 %). Les placements restent gérés de façon active sur le compte à terme BNP Paribas.

## **Analyse des charges**

Le total des charges s'élève à 1 394 K€, quasi stable par rapport à 2024 (1 390 K€). Derrière cette stabilité globale se cachent des mouvements importants en sens inverse : baisse significative des aides financières à CAMELEON Philippines (– 116 K€) compensée par la hausse des charges de personnel (+ 46 K€) et des achats externes (+ 49 K€).

### **Aides financières à CAMELEON Philippines : 464 428 € (– 116 K€)**

Les transferts de fonds vers CAMELEON Philippines diminuent de 116 K€, sous l'effet de la réduction des financements institutionnels (notamment AFD), dont les subventions afférentes avaient été intégralement reversées à la structure philippine.

### **Charges de personnel : 569 665 € (+ 46 K€)**

La masse salariale progresse conformément au budget, sous l'effet de l'évolution de l'organisation décidée par le Conseil d'Administration (création des postes Chargée de Prévention et Responsable Administratif et Financier, arrivée d'une nouvelle Directrice Générale Adjointe). Les salaires bruts s'élèvent à 399 K€ (+ 60 K€ vs 2024). À noter : aucune prime n'a été versée en 2025, conformément à la décision du Conseil d'Administration, et le nombre de CDD en cours a diminué, réduisant les provisions pour indemnités de précarité (– 25 K€).

## Achats et charges externes : 269 334 € (+ 49 K€)

Les achats et services extérieurs augmentent de 49 K€, principalement en raison de :

- Prestataire externe pour le développement d'outils de prévention (Serious Game) et l'affinage de l'analyse de l'axe stratégique 4 (accompagnement des enfants victimes de violences sexuelles) : + 18K€
- Commissions plateforme de collecte Solikend : + 11 K€
- Maintenance logiciels et sauvegarde informatique (2FIK) : + 9 K€
- Frais de recrutement (agence Partium) : + 16 K€
- Partiellement compensés par la baisse des frais de communication (- 13 K€) et des honoraires d'audit AFD (- 8 K€)

## Reports en fonds dédiés : 49 039 € (+ 19 K€)

Les reports en fonds dédiés progressent à 49 K€ (30 K€ en 2024). Ils comprennent le report en fonds dédiés de la subvention AFD (28 570 €, correspondant aux obligations de fin de projet) et un nouveau report sur dons affectés (20 469 €, dont 19 688€ provenant d'un don d'un grand donateur reçu décembre 2025 non encore consommé).

## Charges exceptionnelles : 0 € (vs - 4 K€ en 2024)

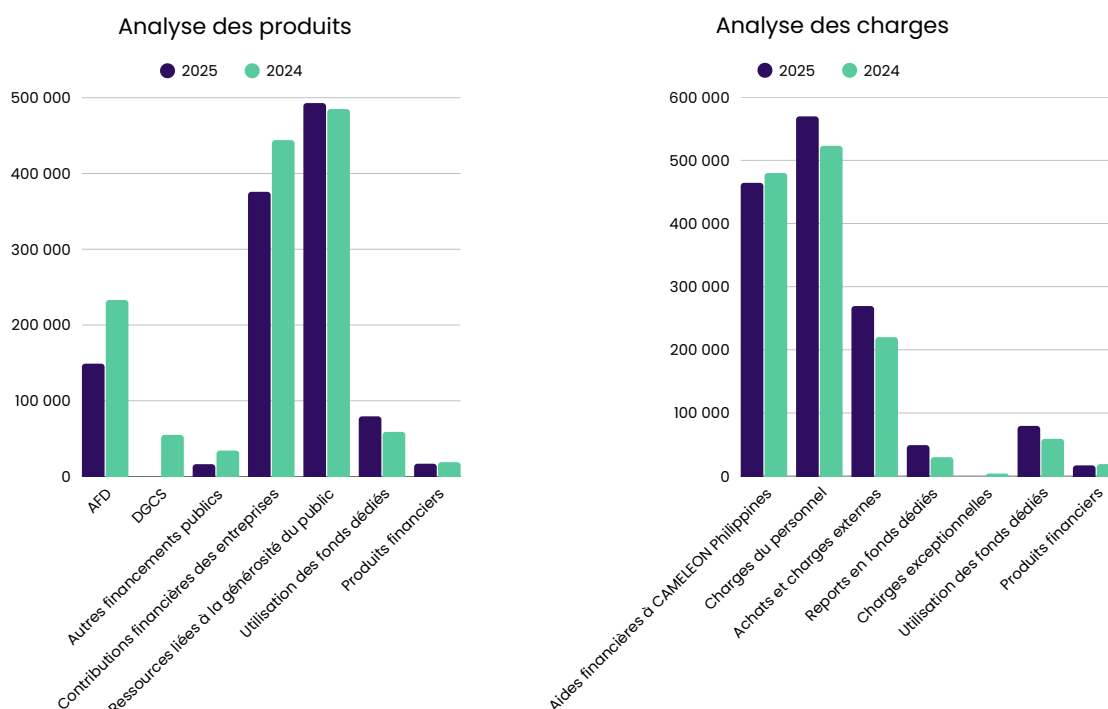
Aucune charge exceptionnelle n'a été enregistrée en 2025, contrairement à 2024 (passage en perte d'une créance irrécouvrable de 4 K€). L'impôt sur les bénéfices s'établit à 4 027 € (4 522 € en 2024).

## Résultat de l'exercice

Le compte de résultat dégage **un déficit de 232 299 €** pour l'exercice 2025.

Ce résultat est composé d'un **déficit d'exploitation de 245 K€**, partiellement atténué par un **résultat financier positif de 17 K€** (produits de placements).

Il convient de souligner que ce déficit est le reflet direct et prévisible de la fin du projet AFD et de l'arrêt du financement DGCS, et non d'une dérive structurelle de la gestion de l'Association. La comparaison avec le budget 2025 (déficit prévu de 208 K€) révèle un écart de seulement 24 K€, témoignant d'une gestion rigoureuse des charges.

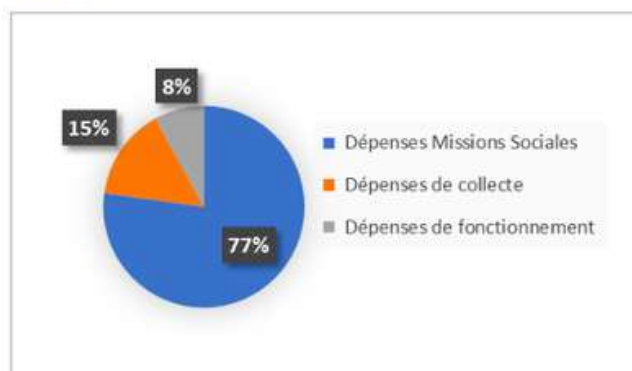


## Compte de Résultat par Origine et Destination (CROD)

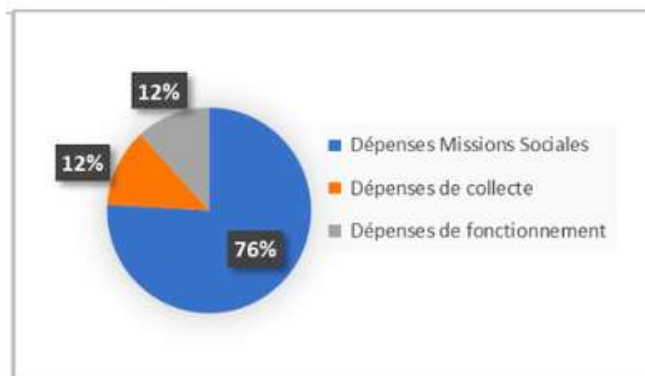
A - PRODUITS ET CHARGES PAR ORIGINE ET DESTINATION	Exercice N 31/12/2025	Exercice N	Exercice N-1 31/12/2024	Exercice N-1
	TOTAL	Dont générosité du public	TOTAL	Dont générosité du public
<b>PRODUITS PAR ORIGINE</b>				
<b>1- Ressources liées à la générosité du public</b>				
1.1 Cotisations sans contrepartie	7 805	7 805	8 785	8 785
1.2 Dons, legs et mécénats				
- Dons manuels	364 002	364 002	355 564	355 564
- Legs, donations et assurances-vie				
- Mécénats	128 892	128 892	130 614	130 614
1.3 Autres ressources liées à la générosité du public	3 797	3 797	-	-
<b>2 - Produits non liés à la générosité du public</b>				
2.1 Cotisations avec contrepartie				
2.2 Parrainage des entreprises				
2.3 Contributions financières sans contrepartie	375 743		444 388	
2.4 Autres produits non liés à la générosité du public	42 603		28 654	
<b>3- Subventions et autres concours publics</b>	<b>159 547</b>		<b>322 667</b>	
<b>4- Reprises sur provisions et dépréciations</b>				
<b>5- Utilisations des fonds dédiés antérieurs</b>	<b>79 487</b>	<b>1 667</b>	<b>59 910</b>	<b>1 169</b>
<b>Total</b>	<b>1 161 876</b>	<b>506 163</b>	<b>1 350 582</b>	<b>496 132</b>
<b>CHARGES PAR DESTINATION</b>				
<b>1- Missions sociales</b>				
1.1 Réalisées en France				
- Actions réalisées par l'organisme	418 081	151 786	269 921	11 536
- Versements à un organisme central ou d'autres organismes agissant en France				
1.2 Réalisées à l'étranger				
- Actions réalisées par l'organisme	146 353	66 035	171 511	56 307
- Versements à un organisme central ou à d'autres organismes agissant à l'étranger	464 428	161 132	580 569	179 188
<b>2- Frais de recherche de fonds</b>				
2.1. Frais d'appel à la générosité du public	85 923	85 923	65 182	65 182
2.1. Frais de recherche d'autres ressources	111 310		101 014	
<b>3- Frais de fonctionnement</b>	<b>107 138</b>	<b>21 599</b>	<b>158 497</b>	<b>158 497</b>
<b>4- Dotations aux provisions et dépréciations</b>	<b>7 875</b>		<b>8 833</b>	
<b>5- Impôts sur les bénéfices</b>	<b>4 027</b>		<b>4 522</b>	
<b>6- Reports en fonds dédiés de l'exercice</b>	<b>49 039</b>	<b>19 688</b>	<b>30 334</b>	<b>-</b>
<b>Total</b>	<b>1 394 174</b>	<b>506 163</b>	<b>1 390 382</b>	<b>470 710</b>
<b>EXCEDENTS OU DEFICITS</b>	<b>- 232 298</b>	<b>-</b>	<b>- 39 801</b>	<b>25 421</b>

## Répartition des charges par destination

**2025 :**



**2024 :**

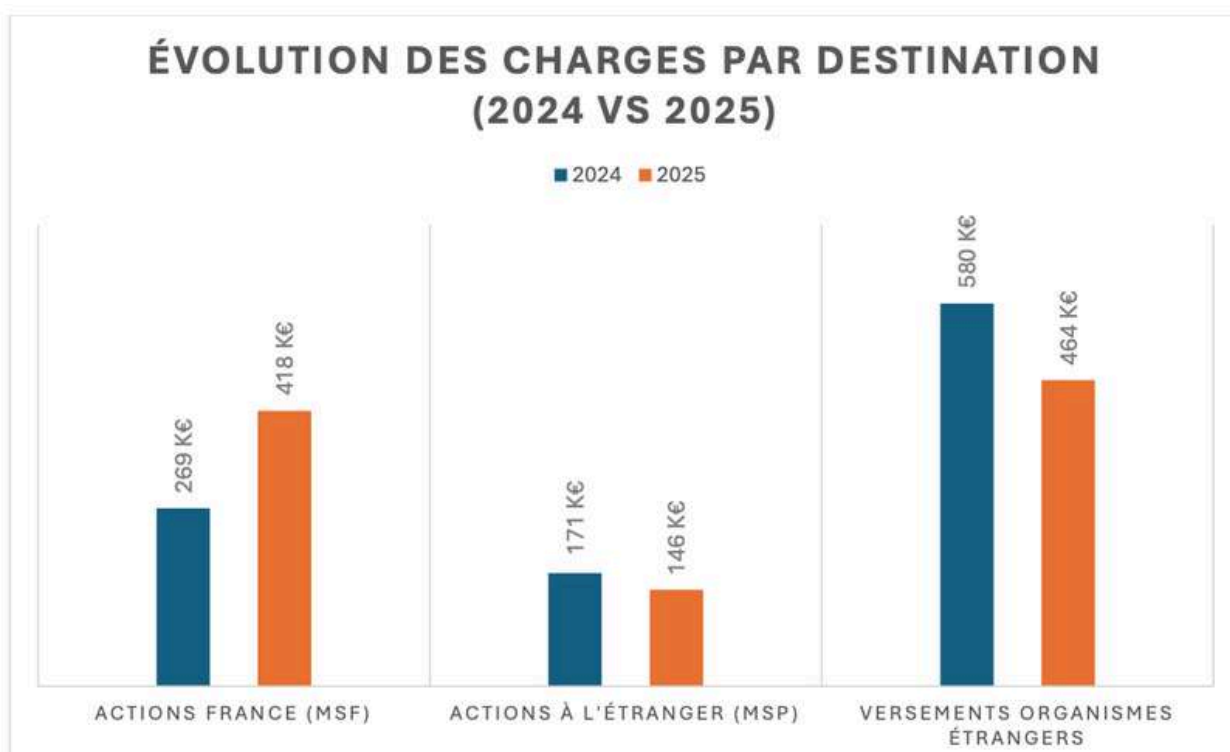


### Missions sociales : 77% des dépenses (1 029 K€)

En 2025, CAMELEON Association France a consacré 77 % de ses dépenses aux missions sociales (en France et aux Philippines), pour un montant de 1 029 K€, stable par rapport à 2024 (1 022 K€ / 76 %) malgré la réduction des financements.

La répartition géographique évolue significativement : les missions sociales France progressent fortement à 418 K€ (+ 148 K€ vs 2024), confirmant la montée en puissance des actions de prévention et d'accompagnement en France dans le cadre du plan stratégique 2025-2027. En contrepartie, les versements à CAMELEON Philippines reculent de 116 K€ en lien avec la baisse des financements institutionnels.

### Frais de recherche de fonds : 15 % des dépenses (197 K€)

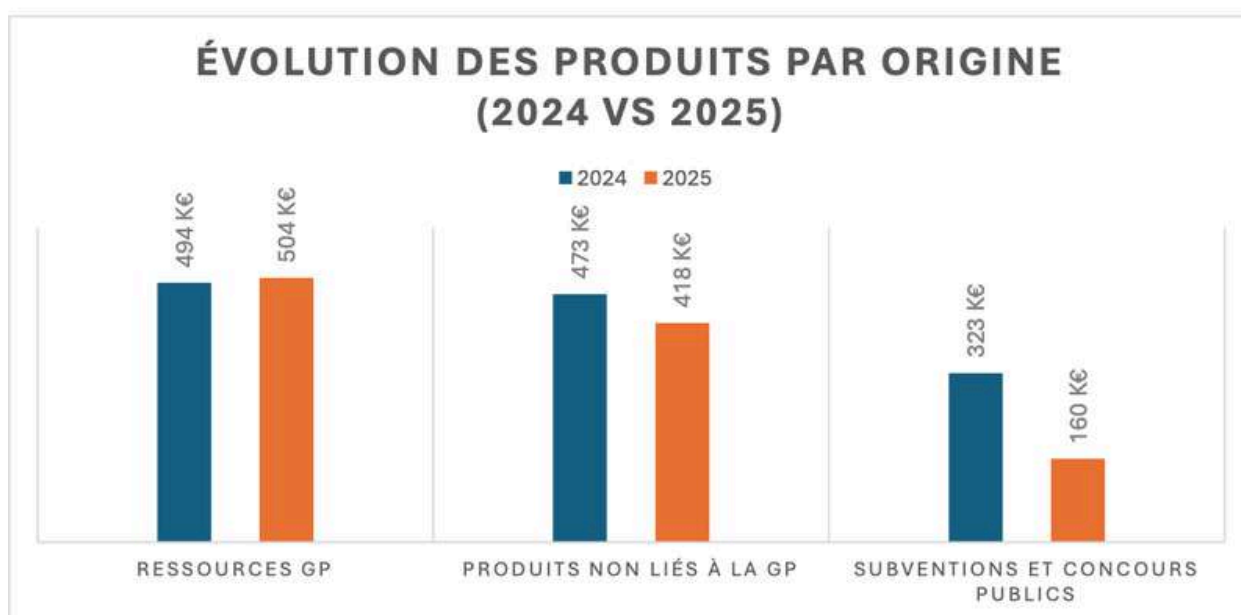


Les frais de collecte progressent à 15 % (12 % en 2024), en valeur absolue de + 31 K€, reflétant l'effort accru engagé pour identifier et développer de nouvelles sources de financement. Les frais d'appel à la générosité du public augmentent notamment de + 21 K€ (plateforme de collecte Solikend).

### Frais de fonctionnement : 8 % des dépenses (107 K€)

Les frais de fonctionnement s'établissent à 107 K€, en recul de 51 K€ par rapport à 2024 (158 K€), représentant désormais 8 % des dépenses contre 12 % l'exercice précédent. Cette amélioration traduit l'effort de maîtrise des dépenses transversales engagé par l'équipe, conjugué à la montée en charge des missions sociales France qui absorbe naturellement une part croissante des charges communes.

## Répartition des produits par origine



L'origine des fonds évolue significativement en 2025. En effet, 2025 correspond une année de transition financière importante pour l'Association, dans un contexte de baisse des financements institutionnels. Les ressources issues de la générosité du public restent solides et progressent légèrement, passant de 495 K€ en 2024 à 504 K€ en 2025 (+9 K€). À l'inverse, les subventions et concours publics chutent fortement, passant de 323 K€ à 166 K€ (-157 K€), en lien avec la fin progressive de certains financements institutionnels. De même, les produits issus des financeurs non institutionnels sont en légère baisse du fait de la fin de certains financements privés pendant que de nouveaux dossiers sont en instance d'étude.

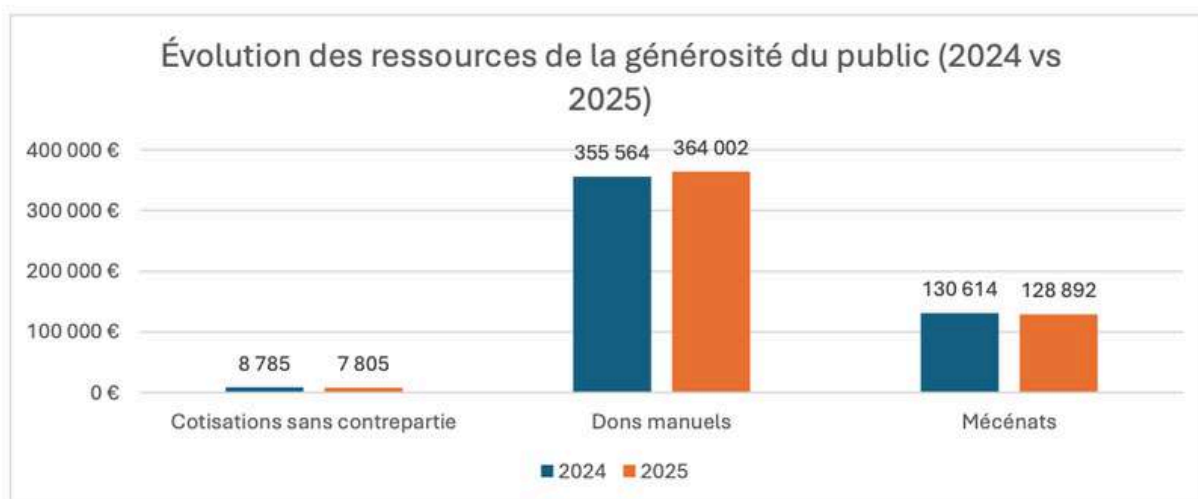
# Compte d'Emploi des Ressources collectées auprès du Public (CER)

	Exercice N 31/12/2025	Exercice N-1 31/12/2024		Exercice N 31/12/2025	Exercice N-1 31/12/2024
<b>EMPLOIS PAR DESTINATION</b>			<b>RESSOURCES PAR ORIGINE</b>		
<b>1- Missions sociales</b>			<b>1- Ressources liées à la générosité du public</b>		
1.1 Réalisées en France	151 786	11 536	1.1 Cotisations sans contrepartie	7 805	8 785
- Actions réalisées par l'organisme			1.2 Dons, legs et mécénats		
- Versements à un organisme central ou d'autres organismes agissant en France			- Dons manuels	364 002	355 564
1.2 Réalisées à l'étranger			- Legs, donations et assurances-vie		
- Actions réalisées par l'organisme	66 035	56 307	- Mécénats	128 892	130 614
- Versements à un organisme central ou d'autres organismes agissant en France	161 132	179 188	1.3 Autres ressources liées à la générosité du public	3 797	-
<b>2- Frais de recherche de fonds</b>					
2.1. Frais d'appel à la générosité du public	85 923	65 182			
2.1. Frais de recherche d'autres ressources					
<b>3- Frais de fonctionnement</b>	21 599	158 497			
<b>Total des emplois</b>	<b>486 475</b>	<b>470 710</b>	<b>Total des ressources</b>	<b>504 496</b>	<b>494 963</b>
<b>4- Dotations aux provisions et dépréciations</b>			<b>2- Reprises sur provisions et dépréciations</b>		
<b>5- Reports en fonds dédiés de l'exercice</b>	19 688		<b>3- Utilisations des fonds dédiés de l'exercice</b>	1 667	1 169
<b>TOTAL</b>	<b>506 163</b>	<b>470 710</b>	<b>TOTAL</b>	<b>506 163</b>	<b>496 132</b>
			Ressources reportées liées à la générosité du public en début d'exercice (hors fonds dédiés) - (1)	318 119	292 697
			(+) excédent ou (-) insuffisance de la générosité du public	-	25 421
			(-) investissements ou (+) désinvestissements nets liés à la générosité du public de l'exercice		
			Ressources reportées liées à la générosité du public en fin d'exercice (hors fonds dédiés)	-	318 119

Le CER apporte un éclairage plus précis sur la générosité du public.

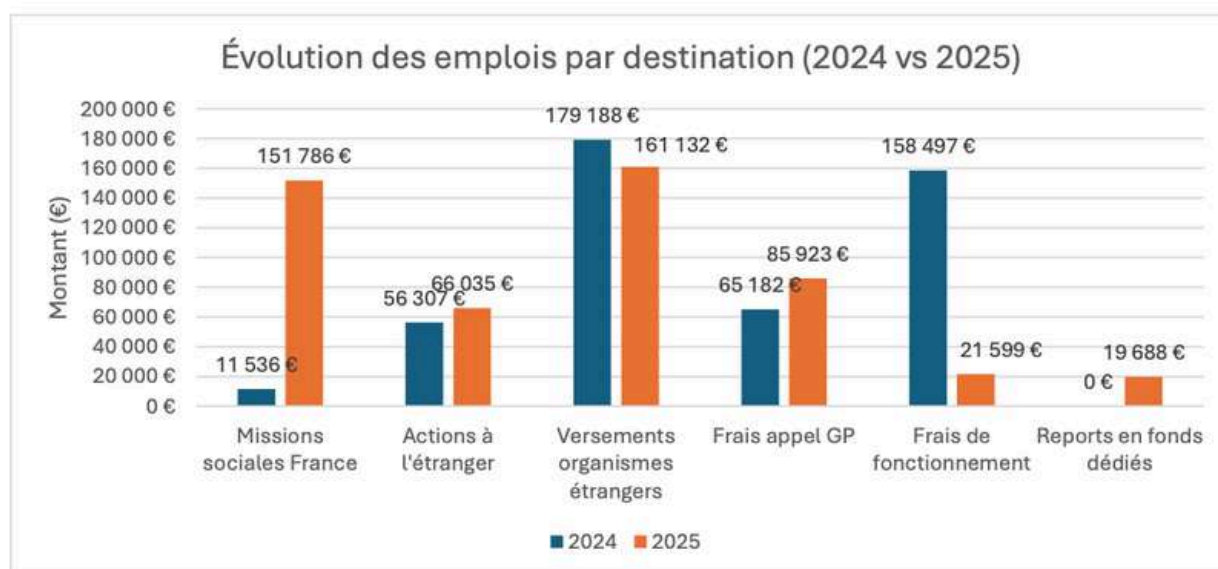


## Répartition des Ressources de la générosité du public par origine



Les ressources issues de la générosité du public voient leur composante rester stable entre 2024 et 2025 : les dons manuels (364 K€ contre 356 K€ en 2024) ainsi que les mécénats sont toujours au rendez-vous en 2025, dans les mêmes proportions. CAMELEON Association entretient un lien fort avec le public qui ne dément pas au cours des années.

## Répartition des emplois par destination de la générosité du public



L'analyse des emplois met en évidence une amélioration de l'efficacité globale de la structure. Les missions sociales représentent près de 78 % des emplois en 2025, contre environ 76 % en 2024. Dans le même temps, les frais de fonctionnement diminuent très fortement, passant de 158 K€ à 22 K€ (-136 K€), traduisant une meilleure maîtrise et répartition des charges structurelles. Les frais de recherche de fonds

augmentent quant à eux de 65 K€ à 86 K€ (+21 K€), reflétant les efforts engagés pour diversifier et sécuriser les ressources privées dans un contexte de contraction des financements publics.

Globalement, le CER et le CROD montrent une association qui a su adapter sa structure de dépenses face à la baisse des financements institutionnels, et réorganiser géographiquement ses ressources pour continuer à soutenir ses missions sociales en France et aux Philippines.

## Analyse Budget 2025 vs Réalisé 2025

### Analyse des Produits

Comptes	Réalisé 2025	Budget 2025	Écart Réa/Budget
Cotisations	8 K€	10 K€	- 2 K€
Ventes de biens et services	21 K€	15 K€	+ 6 K€
Produits de tiers financeurs :	1 034 K€	1 185 K€	- 149 K€
- Concours publics et subventions	166 K€	185 K€	- 19 K€
- Dons	337 K€	345 K€	- 7 K€
- Mécénat et contributions financières	532 K€	655 K€	- 123 K€
Utilisations des fonds dédiés	79 K€	41 K€	+ 38 K€
Autres produits	2 K€	41 K€	+ 38 K€
Total Produits d'Exploitation	1 145 K€	1 250 K€	- 105 K€
Total Produits Financiers	17 K€	10 K€	+ 7 K€
Total Produits Exceptionnels	0 K€	0 K€	-
Total Produits	1 162 K€	1 260 K€	- 98 K€

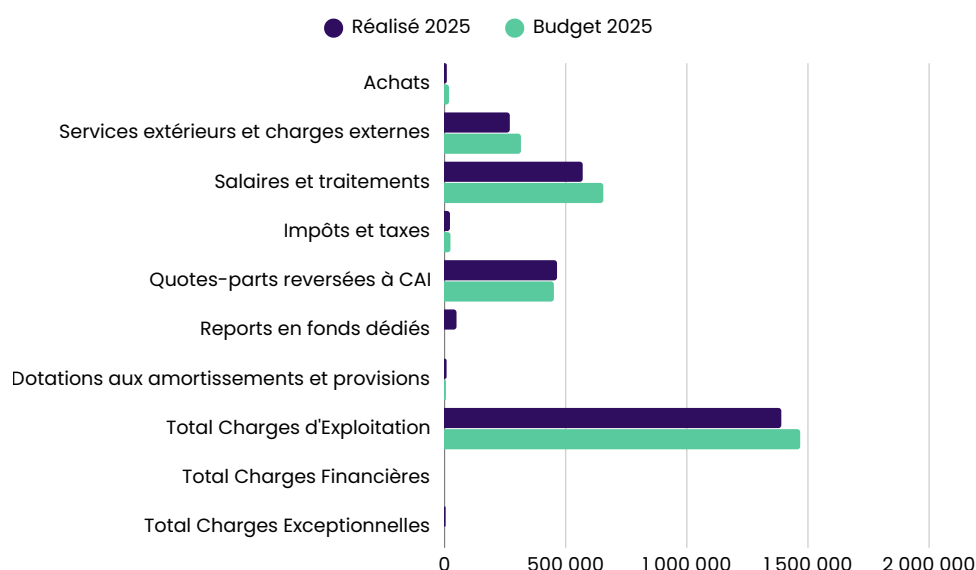
Les produits réalisés s'élèvent à 1 162 K€, soit un niveau inférieur de 98 K€ au budget prévisionnel. Cette variation s'explique principalement par une sous-performance des financements institutionnels et du mécénat.

- Le recul des subventions et concours publics (-19 K€) résulte principalement du refus d'une demande de financement de la DGCS qui avait été anticipée dans le budget.
- La générosité du public reste globalement stable grâce à une bonne mobilisation autour des dons d'urgence affectés Philippines et Mission social Philippines, compensant partiellement la baisse des parrainages.
- L'écart le plus significatif concerne le mécénat et les contributions financières (-123 K€), avec plusieurs financements attendus qui n'ont pas été obtenus ou qui ont été revus à la baisse.
- Les utilisations de fonds dédiés progressent de 38 K€, traduisant la mobilisation de ressources affectées afin de soutenir certaines activités initialement non couvertes.

## Analyse des Charges

Comptes	Réalisé 2025	Budget 2025	Écart Réa/Budget
Achats	9 K€	18 K€	- 9 K€
Services extérieurs et charges externes	269 K€	315 K€	- 46 K€
Salaires et traitements	570 K€	655 K€	- 86 K€
Impôts et taxes	22 K€	24 K€	- 2 K€
Quotes-parts reversées à CAI	464 K€	451 K€	+ 14 K€
Reports en fonds dédiés	49 K€	0 K€	+ 49 K€
Dotations aux amortissements et provisions	8 K€	5 K€	+ 3 K€
Total Charges d'Exploitation	1 390 K€	1 468 K€	- 78 K€
Total Charges Financières	0 K€	0 K€	-
Total Charges Exceptionnelles	0 K€	0 K€	-
Impôts	4 K€	0 K€	+ 4 K€
<b>Total Charges</b>	<b>1 394 K€</b>	<b>1 468 K€</b>	<b>- 74 K€</b>

### Analyse des charges



Les charges réalisées sont inférieures de 74 K€ au budget, traduisant une maîtrise globale des dépenses dans un contexte de tension sur les ressources.

- Les économies les plus importantes concernent les charges de personnel (-86 K€), principalement liées à des vacances de postes dues à des difficultés de recrutement.
- Les services extérieurs et charges externes affichent une économie de 46 K€, résultant du report à 2026 de plusieurs projets initialement planifiés sur l'exercice : la refonte du site internet et de la charte graphique, ainsi que la migration vers un nouveau CRM – des chantiers structurants dont le démarrage a été décalé du fait de mouvement RH impactant le planning d'implémentation. Avec la stabilisation de l'équipe sur le dernier trimestre 2025 et les projets ont été lancés fin 2025 pour déclinaison complète en 2026.
- Les reports en fonds dédiés (+49 K€) correspondent à des ressources affectées reportées sur les exercices futurs afin de couvrir des engagements encore en cours.
- Malgré la baisse des ressources, l'association a maintenu un niveau élevé d'investissement dans les missions sociales France et Philippines.

## MODÈLE SOCIO-ÉCONOMIQUE

Le modèle économique de CAMELEON Association repose sur une diversification des sources de financement, principe cardinal de sa résilience financière. En 2025, la répartition des produits d'exploitation est la suivante :

Source de financement	2025	2024	Commentaire
Fonds publics (subventions)	14 %	24 %	- 10 pts (fin AFD + DGCS)
Fonds privés entreprises (contributions et mécénats)	46 %	44 %	Stable – 1er pilier stratégique
Dons des particuliers (dons et cotisations)	30 %	25 %	+ 5 pts – dynamique positive
Ventes et autres produits	3 %	2 %	Marginal
Fonds dédiés utilisés	7 %	4 %	Ressources antérieures mobilisées

La part des fonds publics recule significativement à 14 % en 2025 (contre 24 % en 2024), conséquence directe et attendue de la fin du projet AFD et de la convention DGCS. Cette réduction de la dépendance aux subventions publiques, bien que contrainte par les circonstances, s'inscrit dans une trajectoire de diversification et de consolidation des ressources privées, objectif stratégique du plan 2025-2027.

Les fonds privés entreprises (46 %) restent le premier pilier financier de l'Association. Malgré la perte de plusieurs conventions arrivées à échéance (FRIO, Fondation pour l'Enfance, Fondation des Hôpitaux), ce poste ne recule que modérément (375 K€ vs 444 K€), témoignant de la solidité du tissu partenarial.

Les dons des particuliers (30 %) progressent en proportion (25 % en 2024), portés par une collecte dynamique sur les dons affectés Philippines et la stabilité du mécénat. Cette tendance confirme la force du lien entre CAMELEON Association et sa communauté de donateurs et de parrains-marraines.

La très grande majorité du budget continue d'être assurée par des financements pérennes (parrainages, mécénats d'entreprises fidèles, partenaires institutionnels stables), garantissant une prévisibilité financière suffisante pour déployer les missions sociales.

## Contributions volontaires en nature

Les contributions volontaires en nature, bien que hors bilan, constituent une ressource réelle et valorisée de l'Association. En 2025, leur valorisation totale s'élève à 108 465 €, en forte baisse par rapport à 2024 (414 427€). Cette diminution s'explique principalement par la réduction du mécénat de compétences (33 K€ en 2025 vs 344 K€ en 2024), qui reflète la fin des grandes campagnes de communication financées par des prestataires partenaires (campagnes TV "Merci", diffusion print, développement numérique).

Nature	2025	2024	Variation
Personnel bénévole	74 644 €	68 893 €	+ 5 751 €
Mise à disposition gratuite de prestations	33 221 €	344 385 €	- 311 164 €
Dons en nature	600 €	1 150 €	- 550 €
<b>TOTAL</b>	<b>108 465 €</b>	<b>414 427 €</b>	<b>- 305 962 €</b>

Le bénévolat progresse légèrement (3 627 heures valorisées à un taux horaire de 16,63 € à 33,26 €, soit 74 644 €), témoignant de l'engagement croissant des bénévoles autour du projet associatif.

## FONDS DÉDIÉS

Les fonds dédiés sont des rubriques du passif qui enregistrent, à la clôture de l'exercice, la partie des ressources affectées par des tiers financeurs à des projets définis, qui n'a pu encore être totalement utilisée conformément à l'engagement pris. Les fonds dédiés ne peuvent pas être utilisés à un autre usage que celui défini.

Les fonds dédiés au 31/12/2025 s'élèvent à 49 799 €, en baisse de 30 K€ par rapport à fin 2024 (80 247 €).

Nature des fonds dédiés	Ouv. ex.	Reports	Utilisations	Clôture ex.
Fonds dédiés subventions (AFD)	34 404 €	28 570 €	5 835 €	28 570 €
Fonds dédiés subventions (DGCS)	36 667 €	-	36 667 €	0 €
Fonds dédiés subventions (CDC)	6 750 €	-	6 750 €	0 €
Fonds dédiés dons	0 €	19 688 €	-	19 688 €
Fonds dédiés Fondations MSP	1 667 €	-	1 667 €	0 €
Fonds dédiés dons parrainages	381 €	-	-	1 163 €
Fonds dédiés sur ressources (autres)	0 €	378 €	-	378 €
<b>TOTAL</b>	<b>80 247 €</b>	<b>49 039 €</b>	<b>59 910 €</b>	<b>49 799 €</b>

Les fonds dédiés DGCS (37 K€) et CDC-développement solidaire (7 K€) ont été intégralement consommés conformément à leurs objets. Le solde des fonds dédiés AFD (29 K€) correspond aux obligations contractuelles de fin de projet (évaluation finale et audit de la tranche 2 du projet cofinancé). Le don d'un grand donateur, reçu en décembre 2025, est reporté sur l'exercice suivant pour financement d'actions spécifiques.

## PERSPECTIVES ET ENGAGEMENT

L'exercice 2025 marque un point de transition dans l'histoire financière de CAMELEON Association. L'achèvement de la Phase 3 de l'AFD et l'arrêt du financement de la DGCS, concentrés sur un seul exercice, génèrent mécaniquement un déficit dont l'ampleur – 232 K€ ne doit pas occulter la solidité du projet associatif ni la capacité de rebond de l'organisation.

Les fondamentaux demeurent solides : 853 K€ de fonds propres, une trésorerie opérationnelle de 1 058 K€, un portefeuille de partenaires fidèles et une équipe renforcée et mobilisée. Le Conseil d'Administration a d'ores et déjà engagé des actions pour sécuriser les ressources 2026 : prospection active de nouveaux bailleurs, mise en place de la stratégie libéralités et grands donateurs, renouvellement des conventions existantes et développement de la collecte de fonds auprès des particuliers et des entreprises.

CAMELEON Association reste pleinement engagée dans sa mission de protection des enfants victimes de violences sexuelles, en France comme aux Philippines, avec une ambition renforcée pour la période 2025-2027. Nous remercions l'ensemble de nos partenaires financiers pour leur confiance et leur soutien, qui constituent le fondement de notre capacité d'action.

*Rapport arrêté par le Conseil d'Administration – exercice clos le 31 décembre 2025*



# ORIENTATIONS 2026

- ◆ **Priorité absolue : mobiliser et diversifier les financements - Actions France et Philippines:**  
Condition indispensable pour tenir les ambitions 2026-2027
- ◆ **Etre acteur de référence**  
Consolider notre expertise sur les violences sexuelles et cyberviolences - et la faire reconnaître
- ◆ **Elargir notre capacité d'action de prévention 360°** en Ile-de-France, avec essaimage national.  
Diversifier les publics, structurer une offre de formation professionnelle certifiante
- ◆ **Valider et déployer une stratégie d'influence ciblée** - Plaidoyer et Communication
- ◆ **Renforcer le programme Jeunes Ambassadrices-eurs:** poursuivre et renforcer l'implication des jeunes comme relais actifs de prévention France - Philippines
- ◆ **Faire une étude de faisabilité du pôle pilote d'accueil des enfants victimes:** confirmer un scénario opérationnel et financier
- ◆ **Capitaliser sur le modèle CAMELEON** en France et aux Philippines
- ◆ **Evaluation finale AFD, redéfinir le partenariat France-Philippines et la gouvernance internationale.**  
Mise à jour de la **convention de partenariat CAMELEON France-Philippines**

# REMERCIEMENTS

Merci à toutes celles et ceux qui ont choisi de s'engager avec CAMELEON, par leur temps, leur générosité, leur expertise ou leur voix. Bénévoles, donateurs-rices, partenaires, salarié-es et ambassadeurs-rices : chacun-e contribue, à sa manière, à faire avancer la protection des enfants et la lutte contre les violences sexuelles. Chaque engagement renforce notre capacité à accompagner, protéger et reconstruire.

**Grâce à vous, des enfants retrouvent des espaces de sécurité, de confiance et d'avenir.**

## ➔ Parrains, marraines et donateurs-rices

Un immense merci aux parrains, marraines et donateurs-rices. Votre soutien est bien plus qu'un geste financier : il permet concrètement de prévenir les violences, de protéger des enfants et de leur offrir les moyens de se reconstruire, de grandir et de s'épanouir. Grâce à votre générosité, des centaines d'enfants et de jeunes peuvent accéder à un accompagnement durable, retrouver un environnement sécurisant et envisager l'avenir avec davantage d'espoir.



## ➔ Nos Ambadrices-eurs

Nous remercions chaleureusement **Adeline Blondieau, Agathe Lecaron, Christine Janin, Eloy Spinnler, Emmanuelle Béart, Laure Favre-Kahn, Loup-Denis Elion, Ludoc, Mentissa, Sabrina Ouazani, Shirley Souagnon, Biga\*Ranx, Sonia Vollereau, Virginie Efira et Virginie Guillaume.**

Par leur image et leur confiance, elles et ils contribuent à faire rayonner nos actions et à porter plus largement notre voix dans la lutte contre les violences sexuelles.





“L’année 2025 a été marquée par des avancées importantes, des transformations internes et de nouvelles ambitions pour mieux accompagner les enfants victimes de violences sexuelles et lutter contre la cyberpédocriminalité. **Cependant, les défis restent immenses.**

Les financements se réduisent et les arbitrages budgétaires fragilisent des programmes pourtant essentiels et reconnus pour leur impact.

En France, aux Philippines et au-delà, CAMELEON est prête à aller plus loin, à développer de nouveaux projets et à renforcer son action auprès des enfants les plus vulnérables. Notre capacité d’action est réelle. Pour poursuivre cet engagement dans la durée, **nous avons besoin de ressources à la hauteur des enjeux.** Votre soutien est déterminant.

La protection des enfants ne peut pas attendre. Elle ne peut pas faiblir.

**Merci pour votre confiance et votre fidèle soutien.**

## Message de Laurence Ligier, Directrice Fondatrice

### ➔ Équipes

Merci aux 61 salariées aux Philippines, ainsi qu’aux 9 salarié-es en France, aux 3 volontaires en service civique et aux stagiaires. Par leur professionnalisme et leur engagement quotidien, ils et elles font vivre les actions de CAMELEON. Leur travail, souvent mené avec une grande exigence humaine, est au cœur de notre capacité à prévenir les violences, protéger les enfants et accompagner leur reconstruction.

### ➔ Gouvernance

Merci aux membres du Conseil d’administration, du Comité d’audit et de contrôle interne, ainsi qu’aux administratrices-eurs philippin-es. Leur engagement, leur vigilance et leur exigence sont un appui essentiel pour guider et consolider notre action dans la durée. Leur implication contribue chaque jour à renforcer la gouvernance et à accompagner le développement de CAMELEON avec responsabilité et ambition.

### ➔ Bénévoles

Les succès de l’association sont aussi directement liés à l’engagement des bénévoles, qui donnent de leur temps, de leur énergie et de leurs compétences avec une générosité remarquable. Merci à Céline Gazel, fondatrice de Couture4Cameleon, à Jocelyne Sanseigne, à Géraldine Ortega et aux bénévoles de CAMELEON Suisse et à François Prum, Président de Coopération Humanitaire Luxembourg. Votre fidélité et votre soutien constituent une force vive précieuse pour CAMELEON.

# Partenaires et mécènes

À Chacun Son Everest, Agence Française de Développement, Ambassade de France aux Philippines, Apprentis d'Auteuil, ASMAE-Association Sœur Emmanuelle, Avenir Focus, AXA Agence Benoît Noël, Caisse des Dépôts-développement solidaire, Child Safety On, CAMELEON Association Suisse, Cité éducative d'Aulnay-sous-Bois, Clarins et la Boutique du Personnel, COGRADE, Cocktail Scandinave, Collectif pour l'Enfance, Coopération Humanitaire Luxembourg, Côté Fjord, Couture4Cameleon, Défenseur des Droits, Delta Trailers, Direction Générale de la Cohésion Sociale, Eliza les Ailes du Voyage, Fondation Air France, Fondation Jean-François Peterbroeck, Fondation de France, Fondation des Hôpitaux, Fondation Mimosa, Fondation NIF, Fondation Ombrie, Fondation Raja - Danièle Marcovici, Fondation Roi Baudouin, Fondation Sancta Devota, Fondation Wavestone, Fonds Héméra, Fonds L'Oréal pour les Femmes, Fonds Meyer Louis-Dreyfus, Gantzer, Hôtels Paris Rive Gauche, La Voix de l'Enfant, Le Quatre, Libre, Ministère des Affaires étrangères du Luxembourg, Orange, Overlook, Région Île-de-France, Show Room Center, Solikend, Yotta.



LE GOUVERNEMENT  
DU GRAND-DUCHÉ DE LUXEMBOURG  
Ministère des Affaires étrangères  
et européennes



MINISTÈRE  
DES SOLIDARITÉS  
ET DE LA SANTÉ  
Liberté  
Égalité  
Fraternité

Direction générale  
de la cohésion sociale



Coopération  
Humanitaire  
Luxembourg  
asbl (O.N.G)

Depuis plus de quinze ans, CHL (Coopération Humanitaire Luxembourg) accompagne notre action sur le terrain. Ce partenariat de longue durée a permis de renforcer une même conviction : chaque enfant doit être protégé contre les violences.



CAMELEON Association France

32 rue Robert Lindet  
75015 Paris, France  
contact@cameleon-association.org  
Tel : +33 (0)1 43 22 35 92

CAMELEON Association Inc.

Barangay Sablogon  
5037 Passi City (Iloilo)  
Philippines  
Tel: +63 (033)3115575

## VOUS POUVEZ AGIR AVEC NOUS



**Faites un don**  
à CAMELEON  
Association.

Consultez notre site  
Internet pour en  
savoir plus :



Suivez CAMELEON Association France et  
CAMELEON Association Philippines sur les  
réseaux sociaux



Protégeons les enfants des violences sexuelles