

RAPPORT FINANCIER 2025

CAMELEON Association France

Exercice clos le 31 décembre 2025

LE MOT DE LA TRÉSORIÈRE

L'exercice 2025 a été, pour CAMELEON Association France, une année de transition marquée par des évolutions financières importantes. La fin du projet cofinancé par l'Agence Française de Développement (AFD) et l'arrêt du financement de la Direction Générale de la Cohésion Sociale (DGCS) ont profondément modifié l'équilibre de nos ressources et expliquent le déficit constaté cette année. Ce résultat appelle lucidité et responsabilité, mais il ne remet pas en cause la solidité de notre gestion, ni la pertinence du projet porté par l'association.

Face à cette situation, le Conseil d'Administration et l'équipe se sont pleinement mobilisés. Les équilibres financiers ont été suivis avec rigueur, les dépenses maîtrisées avec attention, et des choix responsables ont été faits pour préserver l'essentiel : notre capacité à agir durablement au service des enfants et des jeunes accompagnés par CAMELEON Association. Cette vigilance constante nous permet d'aborder l'avenir avec sérieux, sans céder ni à l'inquiétude ni au renoncement.

Au-delà des chiffres, 2025 a aussi confirmé la force de notre engagement collectif. La fidélité de nos partenaires, la générosité de nos donateurs, l'implication des bénévoles et le professionnalisme des équipes ont été des soutiens précieux dans cette année exigeante. À chacune et chacun, je souhaite adresser une reconnaissance sincère : c'est grâce à cette chaîne de confiance et de solidarité que notre action peut se poursuivre et se renforcer.

L'année 2025 nous invite ainsi à conjuguer lucidité, responsabilité et confiance. Elle nous rappelle que la solidité d'une association ne se mesure pas seulement à un résultat annuel, mais aussi à sa capacité d'adaptation, à la clarté de ses choix et à la constance de sa mission. Forte de ses fondamentaux et résolument tournée vers l'avenir, CAMELEON poursuivra en 2026 le travail engagé pour sécuriser ses ressources, consolider son modèle et porter, avec détermination, ses actions de protection des enfants victimes de violences sexuelles et de prévention.

Laurence Desfoux

Trésorière

BILAN 2025

Équilibres bilantiels

Total de bilan : **1 327 543 €**

Bilan Actif	Du 01/01/2025 au 31/12/2025			Du 01/01/2024 au 31/12/2024
	Brut	Amort. Dép. (à déduire)	Net	Net
Frais d'établissement I				
Actif immobilisé				
Immobilisations incorporelles				
Frais de développement				
Donations temporaires d'usufruit				
Concessions, brevets, droits et valeurs similaires	16 296	16 296		
Autres immobilisations incorporelles				
Immo. incorp. en cours, avances et acomptes				
Immobilisations corporelles				
Terrains				
Constructions				
Instal. techniques, matériel et outillages indus.	1 110	1 110		
Autres immobilisations corporelles	31 736	27 799	3 937	5 397
Immo. corp. en cours, avances et acomptes				
Biens reçus par legs ou donations destinés à être cédés				
Immobilisations financières				
Participations				
Créances rattachées à des participations				
Autres titres immobilisés	110 540		110 540	108 180
Prêts				
Autres immobilisations financières	6 600		6 600	6 600
TOTAL DE L'ACTIF IMMOBILISÉ II	166 282	45 205	121 077	120 177
Comptes de liaison III				
Actif circulant				
Stocks et en-cours				
Créances				
Créances clients, usagers et comptes rattachés				3 100
Créances reçues par legs ou donations				
Autres créances	144 884		144 884	326 909
Charges constatées d'avance	3 710		3 710	3 487
Valeurs mobilières de placement	278 486		278 486	281 942
Instruments financiers à terme et jetons détenus				
Disponibilités	779 386		779 386	1 261 026
TOTAL DE L'ACTIF CIRCULANT IV	1 206 466		1 206 466	1 876 464
Frais d'émission des emprunts V				
Primes de remboursement des emprunts VI				
Écarts de conversion et diff. d'évaluation - Actif VII				
TOTAL GÉNÉRAL DE L'ACTIF (I à VII)	1 372 747	45 205	1 327 543	1 996 641

Analyse de l'actif

Le total de l'actif s'élève à **1 327 543 €** au 31 décembre 2025, en baisse de **669 K€ (-33 %)** par rapport à 2024 (1 997 K€). Cette évolution s'explique principalement par la réduction des actifs circulants.

Immobilisations (+ 900 €)

Les immobilisations nettes restent stables à 121 K€. Les investissements 2025 sont limités à l'acquisition de quelques équipements informatiques (3 postes, +1 915 € brut), compensés par les dotations aux amortissements annuelles (3 375 €). Les immobilisations financières progressent de 2 360 € suite à l'achat de 118 parts sociales supplémentaires à la Caisse d'Épargne (total : 110 540 €).

Actif circulant (- 670 K€)

La baisse significative de l'actif circulant s'explique par trois facteurs :

- **Trésorerie : - 485 K€ (-31 %)**. Les disponibilités s'élèvent à 779 K€ (contre 1 261 K€ en 2024). Cette diminution résulte principalement du financement du déficit de l'exercice (232 K€) et de la contraction des financements publics reçus en avance de fonds les années précédentes. La trésorerie demeure néanmoins à un niveau solide de 1 058 K€ en y incluant les valeurs mobilières de placement (278 K€).
- **Créances (autres) : - 182 K€**. La baisse des créances de 327 K€ à 145 K€ reflète l'encaissement en 2025 d'une grande partie des engagements de mécènes comptabilisés au 31/12/2024 (mécénats à recevoir : 87 500 € vs 281 506 € en 2024). Les créances restantes correspondent aux soldes de subventions à recevoir auprès de la Région Île-de-France, de la Fondation de France, de la Fondation Wavestone et d'autres fondations partenaires.
- **Produits constatés d'avance : - 309 K€**. Les produits constatés d'avance passent de 541 K€ à 232 K€. Cette baisse est la conséquence directe de la fin du projet AFD et de l'arrêt du financement DGCS : les fonds versés en avance sur ces deux financements ont été intégralement consommés en 2025.

Bilan Passif	Du 01/01/2025 au 31/12/2025	Du 01/01/2024 au 31/12/2024
	Total	Total
Fonds propres		
Fonds propres sans droit de reprise		
Fonds propres statutaires	200 534	200 534
Fonds propres complémentaires	14 910	14 910
Fonds propres avec droit de reprise		
Fonds propres statutaires		
Fonds propres complémentaires		
Écarts de réévaluation		
Réserves		
Réserves statutaires ou contractuelles		
Réserves pour projet de l'entité	261 080	300 881
Autres réserves		
Report à nouveau	608 778	608 778
Excédent ou déficit de l'exercice	-232 299	-39 801
Situation nette	853 003	1 085 302
Fonds propres consommables		
Subventions d'investissement		
Provisions réglementées		
TOTAL DES FONDS PROPRES I	853 003	1 085 302
Autres fonds propres		
Montant des émissions de titres associatifs		
Avances conditionnées		
Autres		
TOTAL DES AUTRES FONDS PROPRES I bis		
Comptes de liaison II		
Fonds reportés et dédiés		
Fonds reportés liés aux legs ou donations		
Fonds dédiés	49 799	80 247
TOTAL DES FONDS REPORTÉS ET DÉDIÉS III	49 799	80 247
Provisions pour risques et charges		
Provisions pour risques	17 500	13 000
Provisions pour charges		
TOTAL DES PROVISIONS IV	17 500	13 000
Emprunts et dettes		
Emprunts obligataires et assimilés		
Emprunts et dettes auprès des établissements de crédit		
Emprunts et dettes financières diverses		
Instruments financiers à terme		
Dettes fournisseurs et comptes rattachés	24 913	18 487
Dettes des legs ou donations		
Dettes fiscales et sociales	71 604	90 550
Dettes sur immobilisations et comptes rattachés		
Autres dettes	78 751	168 511
Produits constatés d'avance	231 973	540 543
TOTAL DES EMPRUNTS ET DETTES V	407 240	818 091
Écarts de conversion et diff. d'évaluation - Passif VI		
TOTAL GÉNÉRAL DU PASSIF (I à VI)	1 327 543	1 996 641

Analyse du passif

Fonds propres : 853 003 €

La situation nette s'établit à 853 K€, en recul de 232 K€ par rapport à 2024 (1 085 K€), du fait de l'affectation du déficit de l'exercice. **Les réserves pour projet de l'entité sont portées à 261 K€** (contre 301 K€ en 2024), conformément à l'affectation du résultat déficitaire 2024 décidée lors de l'AG.

Fonds dédiés : 49 799 €

Les fonds dédiés s'élèvent à 50 K€ au 31/12/2025, en baisse de 30 K€ par rapport à 2024. Cette évolution reflète la consommation intégrale des fonds dédiés DGCS (37 K€) et CDC Développement solidaire (7 K€), partiellement compensée par la constitution de nouveaux fonds dédiés sur dons et le maintien des fonds dédiés AFD (29 K€) correspondant aux obligations contractuelles de fin de projet.

Provisions pour risques : 17 500 €

Une provision pour litiges a été constituée à hauteur de 17 500 € (contre 13 000 € en 2024), traduisant une anticipation prudente de risques en cours.

Dettes et produits constatés d'avance : 407 K€

Les dettes diminuent significativement de 818 K€ à 407 K€. La principale cause est la baisse des produits constatés d'avance (231 K€ vs 541 K€), conséquence de la fin des projets AFD et DGCS. Les autres dettes reculent également de 168 K€ à 79 K€, principalement en raison de la réduction des fonds à reverser à CAMELEON Philippines (moins de mécénats affectés Mission Sociale Philippines en transit).

Financement et investissements

Les investissements réalisés en 2025 se limitent à l'acquisition de matériels informatiques pour 1 915 € (trois ordinateurs portables), conformément à une politique d'investissement prudente compte tenu de la situation financière. Ces investissements, ainsi que ceux des exercices précédents, font l'objet d'amortissements calculés en mode linéaire.

Politique des fonds propres

Le Conseil d'Administration a défini un seuil plancher de fonds propres correspondant à **9 mois de charges de fonctionnement**. Pour l'exercice 2025, les frais de fonctionnement s'élèvent à **807 K€** pour une année complète, ce qui équivaut à **605 K€** pour un prorata de 9 mois.

Avec des fonds propres de **853 K€**, soit environ **12,7 mois** de frais de fonctionnement, l'Association se situe **au-dessus du seuil cible de 9 mois (605 K€)**. Cette situation, qui constitue un matelas de sécurité solide, fait néanmoins l'objet d'un suivi attentif compte tenu du déficit de l'exercice. **Des actions concrètes ont été engagées pour renforcer les ressources dès 2026** : prospection de nouveaux financements et de grands donateurs, mise en place d'une stratégie libéralités (legs, donations, assurances-vie), consolidation des partenariats existants et optimisation du modèle économique. La direction financière suit mensuellement l'évolution de la trésorerie et des ressources afin d'anticiper tout risque.

Trésorerie

Total trésorerie (disponibilités et Valeurs Mobilières de Placement) : 1 057 872 € (vs 1 542 968 € en 2024, soit - 485 K€ / - 31 %).

La trésorerie diminue significativement sous l'effet combiné du déficit de l'exercice (232 K€) et de la consommation des fonds AFD et de la DGCS préalablement reçus en avance. Néanmoins, avec 1 058 K€, le niveau de trésorerie reste confortable et garantit la capacité opérationnelle à court terme de l'Association. La gestion de la trésorerie fait l'objet d'une surveillance renforcée, avec des placements à court terme (compte à terme BNP), optimisés en fonction des contraintes de liquidité.

Le fonds de roulement net s'établit à **799 K€** (actif circulant 1 206 K€ moins les dettes à court terme 407 K€). **La capacité de l'Association à financer son fonctionnement à court terme est donc assurée.**

COMPTE DE RÉSULTAT 2025

Total Produits : 1 161 876 € | Total Charges : 1 394 174 € | Résultat : – 232 299 €

Compte de résultat	Du 01/01/2025 au 31/12/2025	Du 01/01/2024 au 31/12/2024
	Total	Total
Produits d'exploitation		
Cotisations	7 805	8 785
Ventes de biens et services		
Ventes de biens	1 258	
dont ventes de dons en nature		
Ventes de prestations de services	19 989	7 580
dont parrainages		
Produits de tiers financeurs		
Concours publics et subventions d'exploitation	165 580	323 037
Versements des fondateurs ou consommations de la dotation consommable		
Ressources liées à la générosité du public		
Dons manuels	337 189	331 049
Mécénats	155 705	155 129
Legs, donations et assurances-vie		
Contributions financières	375 798	444 388
Reprises sur amortissements, dépréciations et provisions		
Produits des cessions d'immobilisations incorporelles et corporelles		
Utilisations des fonds dédiés	79 487	59 910
Autres produits	2 099	1 220
TOTAL DES PRODUITS D'EXPLOITATION I	1 144 910	1 331 097
Charges d'exploitation		
Achats de marchandises		
Variation de stocks		
Autres achats et charges externes	269 334	220 666
Aides financières	464 428	580 569
Impôts, taxes et versements assimilés	21 537	14 806
Salaires	415 940	383 398
Cotisations sociales	153 725	140 260
Dotations aux amortissements et dépréciations	3 375	3 833
Dotations aux provisions	4 500	5 000
Valeurs comptables des immo. incorporelles et corporelles cédées		
Reports en fonds dédiés	49 039	30 334
Autres charges	8 269	2 765
TOTAL DES CHARGES D'EXPLOITATION II	1 390 147	1 381 630
RÉSULTAT D'EXPLOITATION (I-II)	-245 238	-50 533
Produits financiers		
Produits financiers de participation		
Produits des autres valeurs mobilières et créances de l'actif immobilisé	16 966	19 484
Autres intérêts et produits assimilés		
Reprises sur dépréciations et provisions		
Différences positives de change		
Produits des cessions d'immobilisations financières		
Produits nets sur cessions de VMP et d'instruments de trésorerie		
TOTAL DES PRODUITS FINANCIERS III	16 966	19 484

Compte de résultat (Suite)	Du 01/01/2025 au 31/12/2025	Du 01/01/2024 au 31/12/2024
	Total	Total
Charges financières		
Dotations aux amortissements, dépréciations et provisions		
Intérêts et charges assimilées		
Différences négatives de change		
Valeurs comptables des immobilisations financières cédées		
Charges nettes sur cessions de VMP et d'instruments de trésorerie		
TOTAL DES CHARGES FINANCIÈRES IV		
RÉSULTAT FINANCIER (III-IV)	16 966	19 484
RÉSULTAT COURANT AVANT IMPÔTS (I-II+III-IV)	-228 272	-31 049
Produits exceptionnels V		
Charges exceptionnelles VI		4 230
RÉSULTAT EXCEPTIONNEL (V-VI)		-4 230
Participation des salariés aux résultats VII		
Impôts sur les bénéfices VIII	4 027	4 522
TOTAL DES PRODUITS (I+III+V)	1 161 876	1 350 582
TOTAL DES CHARGES (II+IV+VI+VII+VIII)	1 394 174	1 390 382
EXCÉDENT OU DÉFICIT	-232 299	-39 801

Contributions volontaires en nature		
Dons en nature	600	1 150
Prestations en nature	33 221	344 385
Bénévolat	74 644	68 893
TOTAL DES CONTRIBUTIONS VOLONTAIRES EN NATURE	108 465	414 427
Charges des contributions volontaires en nature		
Secours en nature		
Mise à disposition gratuite de biens	600	1 150
Prestations en nature	33 221	344 385
Personnel bénévole	74 644	68 893
TOTAL DES CHARGES DES CONTRIBUTIONS VOLONTAIRES EN NATURE	108 465	414 427

Analyse des produits

Le total des produits s'élève à **1 162 K€** en 2025 contre 1 351 K€ en 2024, soit une diminution de **189 K€ (- 14 %)**. Cette baisse est principalement imputable à la contraction des financements publics et privés institutionnels, en partie compensée par la stabilité des ressources issues de la générosité du public.

Concours publics et Subventions : 165 580 € (- 157 K€)

Ce poste enregistre la baisse la plus marquée, résultant de deux facteurs distincts et non récurrents :

- ✓ **Fin du projet AFD** : la subvention AFD, qui représentait 233 K€ en 2024, ne génère plus que 149 K€ en 2025 (quote-part proratisée sur 8 mois, janvier-août 2025, diminuée d'un remboursement en lien avec la phase précédente). Un report en fonds dédiés de 28 570 € a été constitué pour couvrir les obligations contractuelles de fin de projet (évaluation finale et audit de la tranche 2).
- ✓ **Arrêt du financement DGCS** : la Direction Générale de la Cohésion Sociale finançait CAMELEON dans le cadre d'appels à projets annuels auxquels l'Association répondait chaque année. L'association n'a pas bénéficié de ce financement sur l'exercice 2025. Les 55 K€ correspondant en 2024 à ce financement ne génèrent donc aucun produit cette année.

- ✓ **Autres financements publics** : ils s'élèvent à 16 363 € (aide à l'emploi 6 363 €, Région Île-de-France 10 000 €)

Contributions financières des entreprises : 375 798 € (– 69 K€)

Ce poste enregistre une baisse de 68 590 € par rapport à 2024. Elle s'explique par l'arrivée à échéance, au 31 décembre 2024, de plusieurs conventions de financement non renouvelées : le Fonds de Renforcement Institutionnel et Organisationnel (FRIO), la Fondation R. Fournier pour l'Enfance Malheureuse, la Fondation pour l'Enfance et la Fondation des Hôpitaux de Paris. Ces pertes sont partiellement compensées par le maintien et le développement de partenariats existants.

Ressources liées à la générosité du public : 492 894 € (+ 7 K€)

Dans un contexte financier difficile, les ressources issues de la générosité du public affichent une légère progression à 493 K€. Les dons manuels s'élèvent à 337 K€, soutenus notamment par une forte mobilisation sur les dons affectés aux Philippines (+ 43 K€) en réponse aux typhons et tremblement de terre de fin d'année 2025. En revanche, les parrainages poursuivent leur baisse structurelle (– 23 K€). Le mécénat d'entreprise reste stable à 156 K€, confirmant la solidité de ce levier de financement.

Utilisations des fonds dédiés : 79 487 € (+ 20 K€)

La reprise des fonds dédiés progresse à 79 K€ (59 K€ en 2024), principalement du fait de la consommation intégrale des fonds DGCS (37 K€) dans le cadre de l'implémentation du projet, et de la reprise partielle des fonds AFD.

Produits financiers : 16 966 € (– 3 K€)

Les produits financiers diminuent légèrement à 17 K€ (19 K€ en 2024), en lien avec la baisse de la trésorerie placée (– 29 %). Les placements restent gérés de façon active sur le compte à terme BNP Paribas.

Analyse des charges

Le total des charges s'élève à **1 394 K€**, quasi stable par rapport à 2024 (1 390 K€). Derrière cette stabilité globale se cachent des mouvements importants en sens inverse : **baisse significative des aides financières à CAMELEON Philippines (– 116 K€)** compensée par **la hausse des charges de personnel (+ 46 K€) et des achats externes (+ 49 K€)**.

Aides financières à CAMELEON Philippines : 464 428 € (– 116 K€)

Les transferts de fonds vers CAMELEON Philippines diminuent de 116 K€, sous l'effet de la réduction des financements institutionnels (notamment AFD), dont les subventions afférentes avaient été intégralement reversées à la structure philippine.

Charges de personnel : 569 665 € (+ 46 K€)

La masse salariale progresse conformément au budget, sous l'effet de l'évolution de l'organisation décidée par le Conseil d'Administration (création des postes Chargée de Prévention et Responsable Administratif et Financier, arrivée d'une nouvelle Directrice Générale Adjointe). Les salaires bruts s'élèvent à 399 K€ (+ 60 K€ vs 2024). À noter : aucune prime n'a été versée en 2025, conformément à la décision du Conseil d'Administration, et le nombre de CDD en cours a diminué, réduisant les provisions pour indemnités de précarité (– 25 K€).

Achats et charges externes : 269 334 € (+ 49 K€)

Les achats et services extérieurs augmentent de 49 K€, principalement en raison de :

- Prestataire externe pour le développement d'outils de prévention (Serious Game) et l'affinage de l'analyse de l'axe stratégique 4 (accompagnement des enfants victimes de violences sexuelles) : + 18 K€
- Commissions plateforme de collecte Solikend : + 11 K€
- Maintenance logiciels et sauvegarde informatique (2FIK) : + 9 K€

- Frais de recrutement (agence Partium) : + 16 K€
- Partiellement compensés par la baisse des frais de communication (– 13 K€) et des honoraires d'audit AFD (– 8 K€)

Reports en fonds dédiés : 49 039 € (+ 19 K€)

Les reports en fonds dédiés progressent à 49 K€ (30 K€ en 2024). Ils comprennent le report en fonds dédiés de la subvention AFD (28 570 €, correspondant aux obligations de fin de projet) et un nouveau report sur dons affectés (20 469 €, dont 19 688€ provenant d'un don d'un grand donateur reçu décembre 2025 non encore consommé).

Charges exceptionnelles : 0 € (vs – 4 K€ en 2024)

Aucune charge exceptionnelle n'a été enregistrée en 2025, contrairement à 2024 (passage en perte d'une créance irrécouvrable de 4 K€). L'impôt sur les bénéfices s'établit à 4 027 € (4 522 € en 2024).

Résultat de l'exercice

Le compte de résultat dégage un **déficit de 232 299 €** pour l'exercice 2025.

Ce résultat est composé d'un **déficit d'exploitation de 245 K€**, partiellement atténué par un **résultat financier positif de 17 K€** (produits de placements).

Il convient de souligner que ce déficit est le reflet direct et prévisible de la fin du projet AFD et de l'arrêt du financement DGCS, et non d'une dérive structurelle de la gestion de l'Association. La comparaison avec le budget 2025 (déficit prévu de 208 K€) révèle un écart de seulement 24 K€, témoignant d'une gestion rigoureuse des charges.

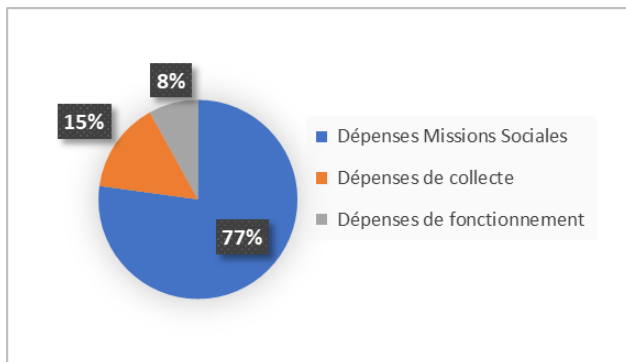
CROD ET CER 2025

Compte de Résultat par Origine et Destination (CROD)

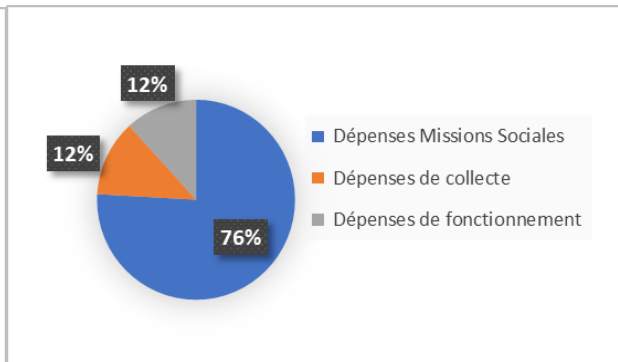
A - PRODUITS ET CHARGES PAR ORIGINE ET DESTINATION	Exercice N 31/12/2025	Exercice N	Exercice N-1 31/12/2024	Exercice N-1
	TOTAL	Dont générosité du public	TOTAL	Dont générosité du public
PRODUITS PAR ORIGINE				
1- Ressources liées à la générosité du public				
1.1 Cotisations sans contrepartie	7 805	7 805	8 785	8 785
1.2 Dons, legs et mécénats				
- Dons manuels	364 002	364 002	355 564	355 564
- Legs, donations et assurances-vie				
- Mécénats	128 892	128 892	130 614	130 614
1.3 Autres ressources liées à la générosité du public	3 797	3 797	-	-
2- Produits non liés à la générosité du public				
2.1 Cotisations avec contrepartie				
2.2 Parrainage des entreprises				
2.3 Contributions financières sans contrepartie	375 743		444 388	
2.4 Autres produits non liés à la générosité du public	42 603		28 654	
3- Subventions et autres concours publics	159 547		322 667	
4- Reprises sur provisions et dépréciations				
5- Utilisations des fonds dédiés antérieurs	79 487	1 667	59 910	1 169
Total	1 161 876	506 163	1 350 582	496 132
CHARGES PAR DESTINATION				
1- Missions sociales				
1.1 Réalisées en France				
- Actions réalisées par l'organisme	418 081	151 786	269 921	11 536
- Versements à un organisme central ou d'autres organismes agissant en France				
1.2 Réalisées à l'étranger				
- Actions réalisées par l'organisme	146 353	66 035	171 511	56 307
- Versements à un organisme central ou à d'autres organismes agissant à l'étranger	464 428	161 132	580 569	179 188
2- Frais de recherche de fonds				
2.1. Frais d'appel à la générosité du public	85 923	85 923	65 182	65 182
2.1. Frais de recherche d'autres ressources	111 310		101 014	
3- Frais de fonctionnement	107 138	21 599	158 497	158 497
4- Dotations aux provisions et dépréciations	7 875		8 833	
5- Impôts sur les bénéfices	4 027		4 522	
6- Reports en fonds dédiés de l'exercice	49 039	19 688	30 334	-
Total	1 394 174	506 163	1 390 382	470 710
EXCEDENTS OU DEFICITS	- 232 298	-	- 39 801	25 421

Répartition des charges par destination

2025 :

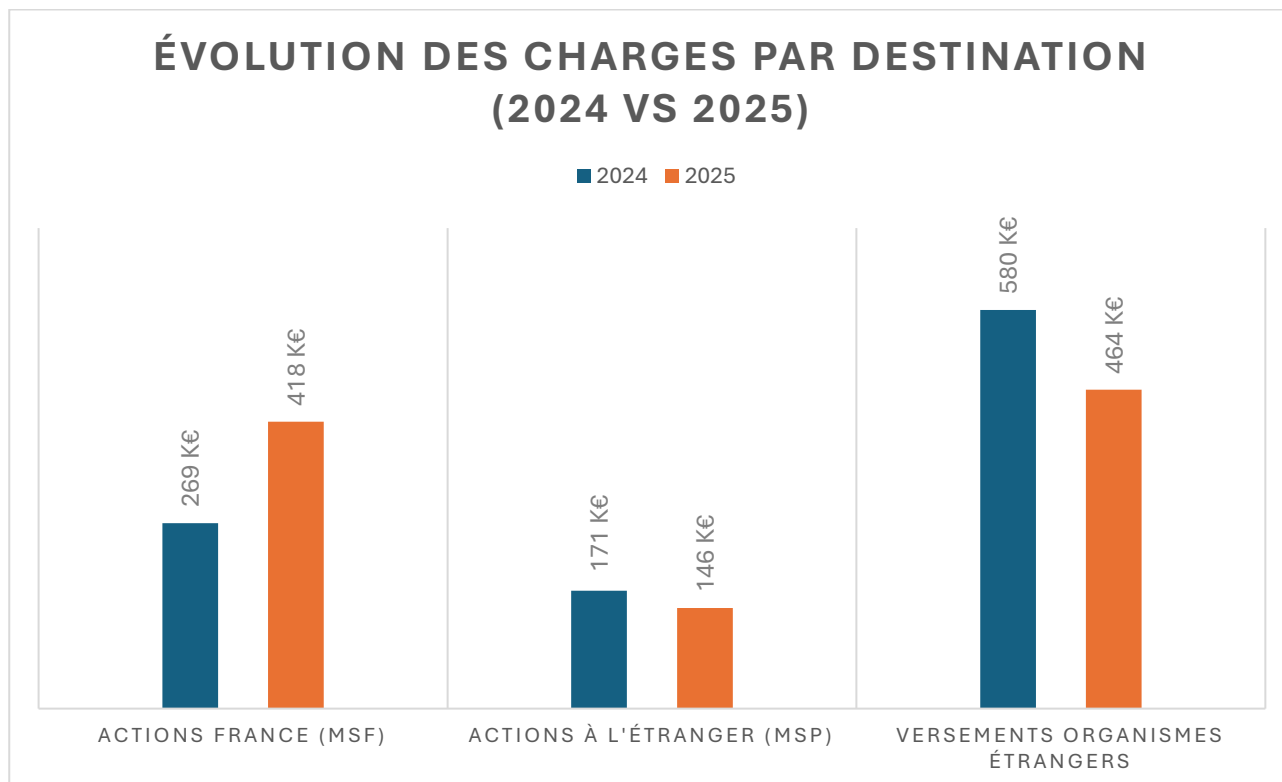


2024 :



Missions sociales : 77% des dépenses (1 029 K€)

En 2025, CAMELEON Association France a consacré 77 % de ses dépenses aux missions sociales (en France et aux Philippines), pour un montant de 1 029 K€, stable par rapport à 2024 (1 022 K€ / 76 %) malgré la réduction des financements.



La répartition géographique évolue significativement : les **missions sociales France progressent** fortement à 418 K€ (+ 148 K€ vs 2024), confirmant la montée en puissance des actions de prévention et d'accompagnement en France dans le cadre du plan stratégique 2025-2027. En contrepartie, les versements à CAMELEON Philippines **reculent de 116 K€** en lien avec la baisse des financements institutionnels.

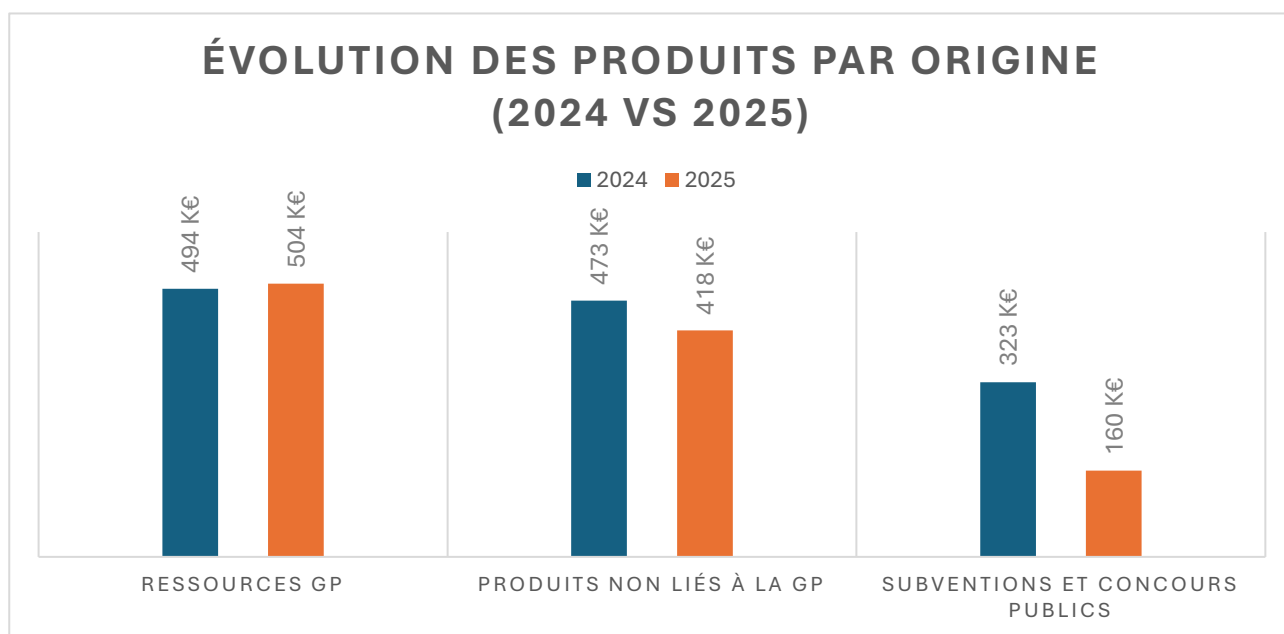
Frais de recherche de fonds : 15 % des dépenses (197 K€)

Les **frais de collecte progressent à 15 %** (12 % en 2024), en valeur absolue de + 31 K€, reflétant l'effort accru engagé pour identifier et développer de nouvelles sources de financement. Les frais d'appel à la générosité du public augmentent notamment de **+ 21 K€** (plateforme de collecte Solikend).

Frais de fonctionnement : 8 % des dépenses (107 K€)

Les frais de fonctionnement s'établissent à 107 K€, **en recul** de 51 K€ par rapport à 2024 (158 K€), représentant désormais 8 % des dépenses contre 12 % l'exercice précédent. Cette amélioration traduit l'**effort de maîtrise des dépenses transversales** engagé par l'équipe, conjugué à la montée en charge des missions sociales France qui absorbe naturellement une part croissante des charges communes.

Répartition des produits par origine



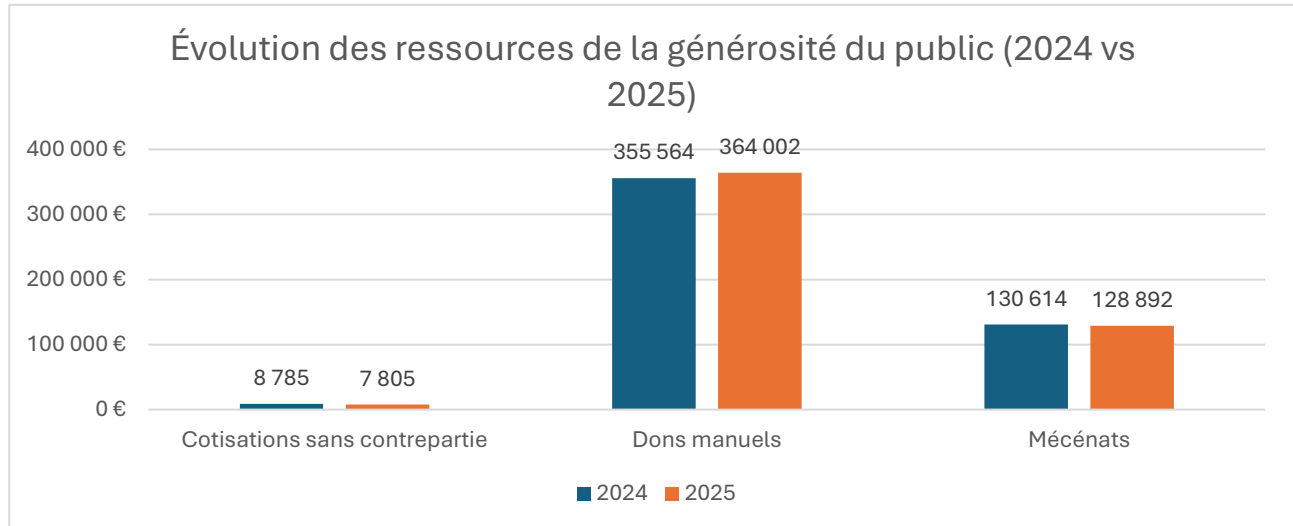
L'origine des fonds évolue significativement en 2025. En effet, 2025 correspond une **année de transition** financière importante pour l'Association, dans un contexte de baisse des financements institutionnels. Les ressources issues de la générosité du public restent solides et progressent légèrement, passant de 495 K€ en 2024 à 504 K€ en 2025 (+9 K€). À l'inverse, les **subventions et concours publics chutent** fortement, passant de 323 K€ à 166 K€ (-157 K€), en lien avec la fin progressive de certains financements institutionnels. De même, les produits issus des financeurs non institutionnels sont en légère baisse du fait de la fin de certains financements privés pendant que de nouveaux dossiers sont en instance d'étude.

Compte d'Emploi des Ressources collectées auprès du Public (CER)

	Exercice N 31/12/2025	Exercice N-1 31/12/2024		Exercice N 31/12/2025	Exercice N-1 31/12/2024
EMPLOIS PAR DESTINATION			RESSOURCES PAR ORIGINE		
1- Missions sociales			1- Ressources liées à la générosité du public		
1.1 Réalisées en France	151 786	11 536	1.1 Cotisations sans contrepartie	7 805	8 785
- Actions réalisées par l'organisme			1.2 Dons, legs et mécénats		
- Versements à un organisme central ou d'autres organismes agissant en France			- Dons manuels	364 002	355 564
1.2 Réalisées à l'étranger			- Legs, donations et assurances-vie		
- Actions réalisées par l'organisme	66 035	56 307	- Mécénats	128 892	130 614
- Versements à un organisme central ou d'autres organismes agissant en France	161 132	179 188	1.3 Autres ressources liées à la générosité du public	3 797	-
2- Frais de recherche de fonds					
2.1. Frais d'appel à la générosité du public	85 923	65 182			
2.1. Frais de recherche d'autres ressources					
3- Frais de fonctionnement	21 599	158 497			
Total des emplois	486 475	470 710	Total des ressources	504 496	494 963
4- Dotations aux provisions et dépréciations			2- Reprises sur provisions et dépréciations		
5- Reports en fonds dédiés de l'exercice	19 688		3- Utilisations des fonds dédiés de l'exercice	1 667	1 169
TOTAL	506 163	470 710	TOTAL	506 163	496 132
			Ressources reportées liées à la générosité du public en début d'exercice (hors fonds dédiés) - (1)	318 119	292 697
			(+) excédent ou (-) insuffisance de la générosité du public	-	25 421
			(-) investissements ou (+) désinvestissements nets liés à la générosité du public de l'exercice		
			Ressources reportées liées à la générosité du public en fin d'exercice (hors fonds dédiés)	-	318 119

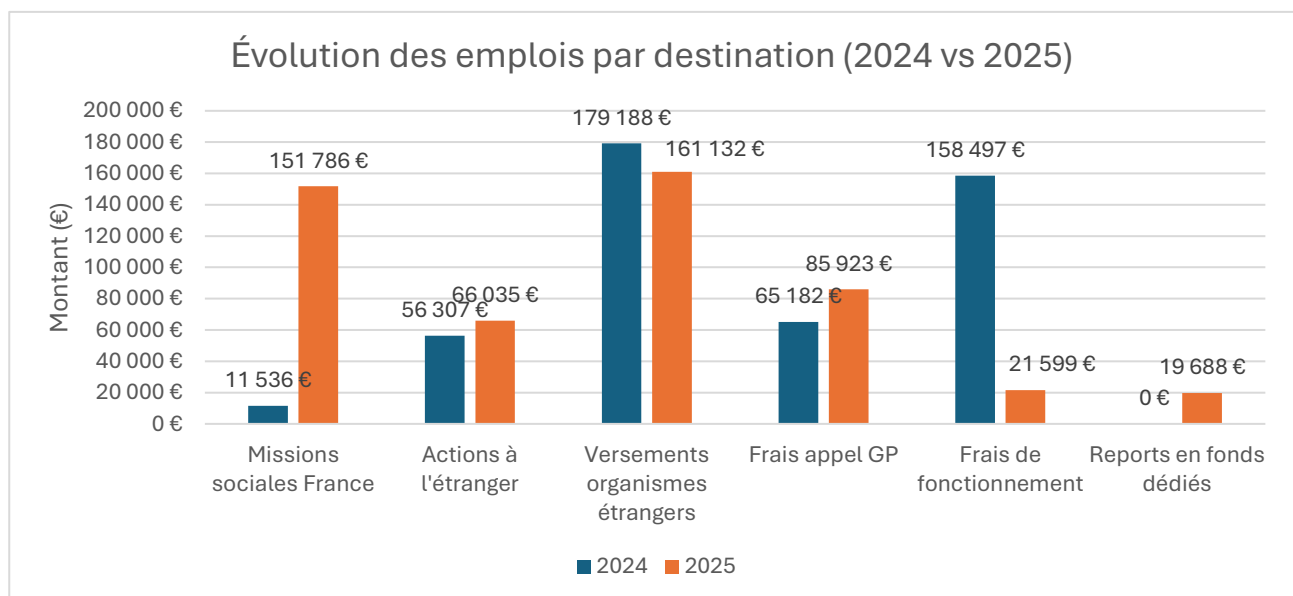
Le CER apporte un éclairage plus précis sur la générosité du public.

Répartition des Ressources de la générosité du public par origine



Les ressources issues de la générosité du public voient leur composante **rester stable** entre 2024 et 2025 : les dons manuels (364 K€ contre 356 K€ en 2024) ainsi que les mécénats sont toujours au rendez-vous en 2025, dans les mêmes proportions. CAMELEON Association entretient un lien fort avec le public qui ne se dément pas au cours des années.

Répartition des emplois par destination de la générosité du public



L'analyse des emplois met en évidence une **amélioration de l'efficacité globale** de la structure. Les missions sociales représentent près de 78 % des emplois en 2025, contre environ 76 % en 2024. Dans le même temps, les frais de fonctionnement diminuent très fortement, passant de 158 K€ à 22 K€ (-136 K€), traduisant une meilleure maîtrise et répartition des charges structurelles. Les frais de recherche de fonds

augmentent quant à eux de 65 K€ à 86 K€ (+21 K€), reflétant les efforts engagés pour diversifier et sécuriser les ressources privées dans un contexte de contraction des financements publics.

Globalement, le CER et le CROD montrent une association qui a su adapter sa structure de dépenses face à la baisse des financements institutionnels, et réorganiser géographiquement ses ressources pour continuer à soutenir ses missions sociales en France et aux Philippines.

Analyse Budget 2025 vs Réalisé 2025

Analyse des Produits

Comptes	Réalisé 2025	Budget 2025	Écart Réa/Budget
Cotisations	8 K€	10 K€	- 2 K€
Ventes de biens et services	21 K€	15 K€	+ 6 K€
Produits de tiers financeurs :	1 034 K€	1 185 K€	- 149 K€
- Concours publics et subventions	166 K€	185 K€	- 19 K€
- Dons	337 K€	345 K€	- 7 K€
- Mécénat et contributions financières	532 K€	655 K€	- 123 K€
Utilisations des fonds dédiés	79 K€	41 K€	+ 38 K€
Autres produits	2 K€	41 K€	+ 38 K€
Total Produits d'Exploitation	1 145 K€	1 250 K€	- 105 K€
Total Produits Financiers	17 K€	10 K€	+ 7 K€
Total Produits Exceptionnels	0 K€	0 K€	-
Total Produits	1 162 K€	1 260 K€	- 98 K€

Les produits réalisés s'élèvent à 1 162 K€, soit un niveau inférieur de 98 K€ au budget prévisionnel. Cette variation s'explique principalement par une sous-performance des financements institutionnels et du mécénat.

- Le recul des subventions et concours publics (-19 K€) résulte principalement du refus d'une demande de financement de la DGCS qui avait été anticipée dans le budget.
- La générosité du public reste globalement stable grâce à une bonne mobilisation autour des dons d'urgence affectés Philippines et Mission social Philippines, compensant partiellement la baisse des parrainages.
- L'écart le plus significatif concerne le mécénat et les contributions financières (-123 K€), avec plusieurs financements attendus qui n'ont pas été obtenus ou qui ont été revus à la baisse.
- Les utilisations de fonds dédiés progressent de 38 K€, traduisant la mobilisation de ressources affectées afin de soutenir certaines activités initialement non couvertes.

Analyse des Charges

Comptes	Réalisé 2025	Budget 2025	Écart Réa/Budget
Achats	9 K€	18 K€	- 9 K€
Services extérieurs et charges externes	269 K€	315 K€	- 46 K€
Salaires et traitements	570 K€	655 K€	- 86 K€
Impôts et taxes	22 K€	24 K€	- 2 K€
Quotes-parts reversées à CAI	464 K€	451 K€	+ 14 K€
Reports en fonds dédiés	49 K€	0 K€	+ 49 K€
Dotations aux amortissements et provisions	8 K€	5 K€	+ 3 K€
Total Charges d'Exploitation	1 390 K€	1 468 K€	- 78 K€
Total Charges Financières	0 K€	0 K€	-
Total Charges Exceptionnelles	0 K€	0 K€	-
Impôts	4 K€	0 K€	+ 4 K€
Total Charges	1 394 K€	1 468 K€	- 74 K€

Les charges réalisées sont inférieures de 74 K€ au budget, traduisant une maîtrise globale des dépenses dans un contexte de tension sur les ressources.

- Les économies les plus importantes concernent les charges de personnel (–86 K€), principalement liées à des vacances de postes dues à des difficultés de recrutement.
- Les services extérieurs et charges externes affichent une économie de 46 K€, résultant du report à 2026 de plusieurs projets initialement planifiés sur l'exercice : la refonte du site internet et de la charte graphique, ainsi que la migration vers un nouveau CRM — des chantiers structurants dont le démarrage a été décalé du fait de mouvement RH impactant le planning d'implémentation. Avec la stabilisation de l'équipe sur le dernier trimestre 2025 et les projets ont été lancés fin 2025 pour déclinaison complète en 2026.
- Les reports en fonds dédiés (+49 K€) correspondent à des ressources affectées reportées sur les exercices futurs afin de couvrir des engagements encore en cours.
- Malgré la baisse des ressources, l'association a maintenu un niveau élevé d'investissement dans les missions sociales France et Philippines.

MODÈLE SOCIO-ÉCONOMIQUE

Le modèle économique de CAMELEON Association repose sur une **diversification des sources de financement**, principe cardinal de sa résilience financière. En 2025, la répartition des produits d'exploitation est la suivante :

Source de financement	2025	2024	Commentaire
Fonds publics (subventions)	14 %	24 %	– 10 pts (fin AFD + DGCS)
Fonds privés entreprises (contributions et mécénats)	46 %	44 %	Stable – 1er pilier stratégique
Dons des particuliers (dons et cotisations)	30 %	25 %	+ 5 pts – dynamique positive
Ventes et autres produits	3 %	2 %	Marginal
Fonds dédiés utilisés	7 %	4 %	Ressources antérieures mobilisées

La part des fonds publics recule significativement à **14 % en 2025** (contre 24 % en 2024), conséquence directe et attendue de la fin du projet AFD et de la convention DGCS. Cette réduction de la dépendance aux subventions publiques, bien que contrainte par les circonstances, s'inscrit dans une trajectoire de **diversification et de consolidation des ressources privées**, objectif stratégique du plan 2025-2027.

Les **fonds privés entreprises (46 %)** restent le premier pilier financier de l'Association. Malgré la perte de plusieurs conventions arrivées à échéance (FRIO, Fondation pour l'Enfance, Fondation des Hôpitaux), ce poste ne recule que modérément (375 K€ vs 444 K€), témoignant de la solidité du tissu partenarial.

Les **dons des particuliers (30 %)** progressent en proportion (25 % en 2024), portés par une collecte dynamique sur les dons affectés Philippines et la stabilité du mécénat. Cette tendance confirme la force du lien entre CAMELEON Association et sa communauté de donateurs et de parrains-marraines.

La très grande majorité du budget continue d'être assurée par des financements pérennes (parrainages, mécénats d'entreprises fidèles, partenaires institutionnels stables), garantissant une prévisibilité financière suffisante pour déployer les missions sociales.

Contributions volontaires en nature

Les contributions volontaires en nature, bien que hors bilan, constituent une ressource réelle et valorisée de l'Association. En 2025, leur valorisation totale s'élève à **108 465 €**, en forte baisse par rapport à 2024 (414 427 €). Cette diminution s'explique principalement par la réduction du mécénat de compétences (33 K€ en 2025 vs 344 K€ en 2024), qui reflète la fin des grandes campagnes de communication financées par des prestataires partenaires (campagnes TV "Merci", diffusion print, développement numérique).

Nature	2025	2024	Variation
Personnel bénévole	74 644 €	68 893 €	+ 5 751 €
Mise à disposition gratuite de prestations	33 221 €	344 385 €	- 311 164 €
Dons en nature	600 €	1 150 €	- 550 €
TOTAL	108 465 €	414 427 €	- 305 962 €

Le bénévolat progresse légèrement (3 627 heures valorisées à un taux horaire de 16,63 € à 33,26 €, soit 74 644 €), témoignant de l'engagement croissant des bénévoles autour du projet associatif.

FONDS DÉDIÉS

Les fonds dédiés sont des rubriques du passif qui enregistrent, à la clôture de l'exercice, la partie des ressources affectées par des tiers financeurs à des projets définis, qui n'a pu encore être totalement utilisée conformément à l'engagement pris. Les fonds dédiés ne peuvent pas être utilisés à un autre usage que celui défini.

Les fonds dédiés au 31/12/2025 s'élèvent à **49 799 €**, en baisse de 30 K€ par rapport à fin 2024 (80 247 €).

Nature des fonds dédiés	Ouv. ex.	Reports	Utilisations	Clôture ex.
Fonds dédiés subventions (AFD)	34 404 €	28 570 €	5 835 €	28 570 €
Fonds dédiés subventions (DGCS)	36 667 €	–	36 667 €	0 €
Fonds dédiés subventions (CDC)	6 750 €	–	6 750 €	0 €
Fonds dédiés dons	0 €	19 688 €	–	19 688 €
Fonds dédiés Fondations MSP	1 667 €	–	1 667 €	0 €
Fonds dédiés dons parrainages	381 €	–	–	1 163 €
Fonds dédiés sur ressources (autres)	0 €	378 €	–	378 €
TOTAL	80 247 €	49 039 €	59 910 €	49 799 €

Les fonds dédiés DGCS (37 K€) et CDC-développement solidaire (7 K€) ont été intégralement consommés conformément à leurs objets. Le solde des fonds dédiés AFD (29 K€) correspond aux obligations contractuelles de fin de projet (évaluation finale et audit de la tranche 2 du projet cofinancé). Le don d'un grand donateur, reçu en décembre 2025, est reporté sur l'exercice suivant pour financement d'actions spécifiques.

PERSPECTIVES ET ENGAGEMENT

L'exercice 2025 marque un **point de transition** dans l'histoire financière de CAMELEON Association. L'achèvement de la Phase 3 de l'AFD et l'arrêt du financement de la DGCS, concentrés sur un seul exercice, génèrent mécaniquement un déficit dont l'ampleur – 232 K€ ne doit pas occulter la **solidité du projet associatif ni la capacité de rebond de l'organisation**.

Les fondamentaux demeurent solides : **853 K€ de fonds propres**, une **trésorerie opérationnelle de 1 058 K€**, un **portefeuille de partenaires fidèles** et une **équipe renforcée et mobilisée**. Le Conseil d'Administration a d'ores et déjà engagé des actions pour sécuriser les ressources 2026 : prospection active de nouveaux bailleurs, mise en place de la stratégie libéralités et grands donateurs, renouvellement des conventions existantes et développement de la collecte de fonds auprès des particuliers et des entreprises.

CAMELEON Association reste pleinement engagée dans sa mission de protection des enfants victimes de violences sexuelles, en France comme aux Philippines, avec une ambition renforcée pour la période 2025-2027. Nous remercions l'ensemble de nos partenaires financiers pour leur confiance et leur soutien, qui constituent le fondement de notre capacité d'action.

Rapport arrêté par le Conseil d'Administration – exercice clos le 31 décembre 2025